

COMPTES ANUALS DE L'EXERCICI 2019
CONSORCI LOCALRET

Índex

BALANÇ.....	6	
COMPTE DEL RESULTAT ECONÒMIC-PATRIMONIAL.....	8	
ESTAT DE CANVIS EN EL PATRIMONI NET	10	
1. Estat total de canvis en el patrimoni net	11	
2. Estat d'ingressos i despeses reconeguts	11	
3. Estat d'operacions amb l'entitat o entitats propietàries	12	
a) Operacions patrimonials amb l'entitat o entitats propietàries	12	
b) Altres operacions	12	
ESTAT DE FLUXOS D'EFECTIU	13	
ESTATS DE LIQUIDACIÓ DEL PRESSUPOST	15	
MEMÒRIA DEL CONSORCI LOCALRET	19	
1. Organització i activitat	20	
1.1. Norma de creació de l'entitat	20	
1.2. Activitat principal de l'entitat, règim jurídic, econòmic-financer i de contractació.....	20	
1.3. Descripció de les principals fonts d'ingressos i, si escau, taxes i preus públics percebuts	24	
1.4. Consideració fiscal de l'entitat als efectes de l'impost de societats i, si escau,	operacions subjectes a IVA i percentatge de prorrata.....	24
1.5. Estructura organitzativa a nivell polític	24	
1.6. Estructura organitzativa a nivell administratiu.....	29	
1.7. Identificació de les entitats del grup, multigrup i associades.....	34	
2. Gestió indirecta dels serveis públics, convenis i altres formes de col·laboració.....	34	
2.1. Gestió indirecta	34	
2.2. Convenis i altres formes de col·laboració	35	
3. Bases de presentació dels comptes	35	
3.1. Imatge fidel	35	
3.2. Comparació de la informació	36	
4. Normes de reconeixement i valoració	37	
4.1. Immobilitzat material.....	37	
4.2. Immobilitzat intangible	39	
4.3. Actius i passius financers	41	
a) Actius financers	41	
a.1) Classificació i valoració:.....	41	
a.2) Reconeixement:	42	
a.3) Deteriorament:.....	42	
a.4) Baixa d'actius financers	43	
b) Passius financers	43	
b.1) Classificació i valoració	43	
b.2) Reconeixement	44	
b.3) Baixa de passius financers	44	
c) Contractes de garanties financeres	44	

4.4.	Ingressos i despeses.....	45
a)	Ingressos.....	45
b)	Despeses.....	45
4.5.	Provisions i contingències.....	46
4.6.	Transferències i subvencions.....	47
a)	Transferències i subvencions rebudes.....	47
b)	Transferències i subvencions atorgades.....	48
5.	Immobilitzat intangible.....	48
5.1.	Moviments.....	48
5.2.	Descripció de l'immobilitzat intangible.....	49
5.3.	Informació de l'exercici.....	49
5.4.	Circumstàncies que afecten a la titularitat de l'immobilitzat intangible.....	49
6.	Patrimoni públic del sòl.....	49
7.	Inversions immobiliàries.....	49
8.	Immobilitzat material.....	50
8.1.	Moviment de l'exercici.....	50
8.2.	Descripció de l'immobilitzat material.....	50
8.3.	Informació de l'exercici.....	50
8.4.	Circumstàncies que afecten a la titularitat de l'immobilitzat material.....	51
9.	Arrendaments financers.....	51
10.	Actius financers.....	51
10.1.	Informació relacionada amb el balanç.....	51
a)	Estat resum de la conciliació entre la classificació dels actius financers del balanç i les categories establertes en la norma de reconeixement i valoració 8º d'Actius financers:.....	51
b)	Reclassificacions.....	52
c)	Actius financers lliurats en garantia.....	52
10.2.	Informació relacionada amb el compte del resultat econòmic-patrimonial.....	52
a)	Resultats nets obtinguts en l'exercici de les diferents categories d'actius financers.	52
b)	Ingressos financers calculats per l'aplicació del mètode del tipus d'interès efectiu.	52
10.3.	Informació sobre els riscos de tipus de canvi i de tipus d'interès.....	53
a)	Riscos de tipus de canvi.....	53
b)	Riscos de tipus d'interès.....	53
10.4.	Altra informació.....	53
a)	Caixes i comptes bancaris contractats pel consorci.	53
b)	Política d'inversions.....	53
c)	Correccions per deteriorament de valor.....	53
d)	Periodificacions a l'actiu i passiu.....	54
Durant l'exercici 2019 s'ha regularitzat un import de 77.013,50 euros amb càrrec al compte del resultat econòmic-patrimonial.....		
11.	Passius financers.....	54
11.1.	Informació relacionada amb el balanç.....	54
a)	Detall dels deutes mantinguts pel consorci al tancament de l'exercici valorats a cost amortitzat.....	54

b)	Detall dels deutes mantinguts per l'Entitat al tancament de l'exercici a valor raonable	55
c)	Resum per categories	55
11.2.	Línies de crèdit	55
11.3.	Informació sobre els riscos de tipus de canvi i de tipus d'interès	56
a)	Riscos de tipus de canvi	56
b)	Riscos de tipus d'interès	56
11.4.	Avals o altres garanties concedides	56
a)	Avals concedits	56
b)	Avals executats	56
c)	Avals reintegrats	56
11.5.	Informació sobre el període mig de pagament a proveïdors: disposició addicional tercera, "Deure d'informació" de la Llei 15/2010, de 5 de juliol".	57
11.6.	Deutes amb garantia real	57
11.7.	Deutes impagats durant l'exercici	57
12.	Cobertures comptables	57
13.	Actius construïts o adquirits per a altres entitats i altres existències	57
14.	Moneda estrangera	58
15.	Transferències, subvencions i altres ingressos i despeses	58
15.1.	Ingressos	58
15.1.1.	Transferències i subvencions rebudes	58
15.1.2.	Altres ingressos de gestió	59
15.2.	Despeses	59
15.2.1.	Transferències i subvencions concedides	59
15.2.2.	Despeses de personal	59
15.2.3.	Altres despeses de gestió ordinària	60
16.	Provisions i contingències	60
16.1.	Detall del moviment de les provisions	60
16.2.	Passius contingents	60
16.3.	Actius contingents	61
17.	Informació sobre el medi ambient	61
18.	Actius en estat de venda	61
19.	Prestació per activitats del compte del resultat econòmic-patrimonial	61
20.	Operacions per administració de recursos per compte d'altres ens públics	61
21.	Operacions no pressupostàries de tresoreria	62
21.1.	Estat de deutors no pressupostaris	63
21.2.	Estat de creditors no pressupostaris	64
21.3.	Estat de partides pendents d'aplicació: cobraments pendents d'aplicació	65
21.4.	Estat de partides pendents d'aplicació: pagaments pendents d'aplicació	66
22.	Contractació administrativa. Procediment d'adjudicació	67
23.	Valors rebuts en dipòsit	68
24.	Informació pressupostària	69
24.1.	Exercici corrent	69
1)	Pressupost de despeses	69

2)	Pressupost d'ingressos.....	71
24.2.	Exercicis tancats	73
1)	Pressupost de despeses. Obligacions de pressupostos tancats	73
2)	Drets a cobrar de pressupostos tancats	74
3)	Variació de resultats pressupostaris d'exercicis anteriors	75
24.3.	Exercicis posteriors.....	75
1)	Compromís d'ingrés amb càrrec a pressupostos d'exercicis posteriors	75
2)	Compromís de despesa a càrrec a pressupostos d'exercicis posteriors	75
24.4.	Execució de projectes de depeses	76
1)	Resum d'execució	76
2)	Anualitats pendents	76
24.5.	Despeses amb finançament afectat.....	77
24.6.	Romanent de tresoreria	78
25.	Indicadors financers, patrimonials i pressupostaris	79
25.1.	Indicadors financers i patrimonials	79
25.2.	Indicadors pressupostaris	81
26.	Informació sobre el cost de les activitats	83
27.	Indicadors de gestió	83
28.	Fets posteriors al tancament	83
29.	Altra informació	84
29.1.	Honoraris auditoria	84
29.2.	Estat d'operacions amb entitats del grup	84
29.3.	Informació sobre el compliment de l'objectiu d'estabilitat pressupostària.....	85
29.4.	Impostos i cotitzacions socials susceptibles d'inspecció	85

BALANÇ

BALANÇ A 31 DE DESEMBRE DE 2018 I 2019

ACTIU	Notes en memòria	2019	2018
A) ACTIU NO CORRENT		63.069,29	179.444,17
I. Immobilitzat intangible	5	15.981,32	29.769,73
3. Aplicacions informàtiques		15.981,32	27.994,61
5. Altre immobilitzat intangible		-	1.775,12
II. Immobilitzat material	8	47.087,97	75.949,36
5. Altre immobilitzat material		47.087,97	75.949,36
VI. Inversions financeres a llarg termini	10	-	73.725,08
4. Altres inversions financeres		-	73.725,08
B) ACTIU CORRENT		2.805.290,41	2.838.372,31
III. Deutors i altres comptes a cobrar a curt termini	10	134.363,08	160.576,41
1. Deutors per operacions de gestió		123.689,96	153.122,59
2. Altres comptes a cobrar		10.673,12	7.328,95
3. Administracions públiques		-	124,87
VI. Inversions financeres a llarg termini	10	73.949,45	0,00
4. Altres inversions financeres		73.949,45	0,00
VI. Ajustos per periodificació	10	84.798,60	149.837,07
VII. Efectiu i altres actius líquids equivalents	10	2.512.179,28	2.527.958,83
2. Tresoreria		2.512.179,28	2.527.958,83
TOTAL ACTIU (A+B)		2.868.359,70	3.017.816,48

PATRIMONI NET I PASSIU	Notes en memòria	2019	2018
A) PATRIMONI NET	ECPN	2.719.149,91	2.618.025,27
II. Patrimoni generat		2.719.149,91	2.618.025,27
1. Resultats d'exercicis anteriors		2.618.025,27	2.361.404,83
2. Resultat de l'exercici		101.124,64	256.620,44
C) PASSIU CORRENT		149.209,79	399.791,21
II. Deutes a curt termini	11	-	51.871,12
4. Altres deutes		-	51.871,12
IV. Creditors i altres comptes a pagar a curt termini	11	102.013,20	141.379,91
1. Creditors per operacions de gestió		40.652,93	80.216,71
2. Altres comptes a pagar		11.564,72	12.113,96
3. Administracions públiques		49.795,55	49.049,24
V. Ajustaments per periodificació a curt termini	10	47.196,59	206.540,18
TOTAL PATRIMONI NET I PASSIU (A+B+C)		2.868.359,70	3.017.816,48

Les notes 1 a 29 de la memòria formen part integrant del balanç a 31.12.2019 i a 31.12.2018

COMPTE DEL RESULTAT ECONÒMIC-PATRIMONIAL

COMPTA DEL RESULTAT ECONÒMIC PATRIMONIAL

	Notes en memòria	2019	2018
2. Transferències i subvencions rebudes	15	1.363.027,16	1.297.598,31
a) Del exercici		1.363.027,16	1.297.598,31
a.2) Transferències		1.363.027,16	1.297.598,31
6. Altres ingressos de gestió ordinària	15	303.545,11	390.862,97
A) TOTAL INGRESSOS DE GESTIÓ ORDINÀRIA		1.666.572,27	1.688.461,28
8. Despeses de personal	15	(-) 1.064.625,97	(-) 965.198,38
a) Sous, salaris i assimilats		(-) 827.068,38	(-) 756.244,07
b) Càrregues socials		(-) 237.557,59	(-) 208.954,31
11. Altres despeses de gestió ordinària	15	(-) 339.097,19	(-) 406.633,31
a) Subministrament i serveis exteriors		(-) 339.097,19	(-) 406.633,31
12. Amortització de l'immobilitzat	5 i 8	(-) 40.053,10	(-) 28.929,29
B) TOTAL DESPESES DE GESTIÓ ORDINÀRIA		(-) 1.443.776,26	(-) 1.400.760,98
I. Resultat (estalvi o desestalvi) de la gestió ordinària (A+B)		222.796,01	287.700,30
13. Deterioració de valor i resultats per alienació de l'immobilitzat	5 i 8	(-) 2.596,70	-
b) Baixes alienacions		(-) 2.596,70	-
14. Altres partides no ordinàries		(-) 75.231,86	-
a) Ingressos		1.781,64	-
b) Despeses	10	(-) 77.013,5	-
II. Resultat de les operacions no financeres		144.967,45	287.700,30
16. Despeses financers		(-) 398,30	(-) 159,74
b) Altres		(-) 398,30	(-) 159,74
20. Deteriorament de valor, baixes i alienacions d'actius financers disponibles per a la venda	10	(-) 43.444,51	(-) 30.920,12
b) Altres		(-) 43.444,51	(-) 30.920,12
III. Resultat de les operacions financeres		(-) 43.842,81	(-) 31.079,86
IV. Resultat (estalvi o desestalvi) net de l'exercici (II + III)		101.124,64	256.620,44

Les notes 1 a 29 formen part integrant del compte del resultat econòmic patrimonial dels exercicis 2019 i 2018

ESTAT DE CANVIS EN EL PATRIMONI NET

1. Estat total de canvis en el patrimoni net

	Notes en memòria	II. Patrimoni generat	TOTAL
PATRIMONI NET AL FINAL DE L'EXERCICI 2018		2.618.025,27	2.618.025,27
AJUSTOS PER CANVIS DE CRITERIS COMPTABLES I CORRECCIONS D'ERRORS		-	-
PATRIMONI NET INICIAL AJUSTAT DEL EXERCICI 2019		2.618.025,27	2.618.025,27
VARIACIONS DEL PATRIMONI NET EXERCICI 2019		-	-
1. Ingressos i despeses reconeguts en l'exercici		101.124,64	101.124,64
2. Operacions patrimonials amb l'entitat o entitats propietàries		-	-
3. Altres variacions del patrimoni net		-	-
PATRIMONI NET AL FINAL DE L'EXERCICI 2019		2.719.149,91	2.719.149,91

Les notes 1 a 29 de la memòria formen part integrant de l'estat total de canvis en el patrimoni net dels exercicis 2019 i 2018

2. Estat d'ingressos i despeses reconeguts

	Notes en memòria	2019	2018
I. Resultat econòmic patrimonial		101.124,64	256.620,44
II. Ingressos i despeses reconeguts directament en el patrimoni net		-	-
1. Immobilitzat no financer		-	-
2. Actius i passius financers		-	-
3. Cobertures comptables		-	-
4. Subvencions rebudes		-	-
Total (1+2+3+4)		-	-
III. Transferències al compte del resultat econòmic patrimonial o al valor inicial de la partida coberta		-	-
1. Immobilitzat no financer		-	-
2. Actius i passius financers		-	-
3. Cobertures comptables		-	-
4. Subvencions rebudes		-	-
Total (1+2+3+4)		-	-
IV. TOTAL ingressos i despeses reconeguts (I+II+III)		101.124,64	256.620,44

Les notes 1 a 29 formen part integrant de l'estat d'ingressos i despeses reconeguts dels exercicis 2019 i 2018

Jaume Oliveras Maristany
President

Andreu Francisco Roger
Director General

3. Estat d'operacions amb l'entitat o entitats propietàries

a) Operacions patrimonials amb l'entitat o entitats propietàries

No s'han realitzat operacions patrimonials amb l'entitat o entitats propietàries.

b) Altres operacions

	Notes en memòria	2019	2018
I. Ingressos i despeses reconeguts directament al compte del resultat econòmic patrimonial (1+2+3)		1.534.893,16	1.404.481,21
1. Transferències i subvencions	15	1.363.027,16	1.297.598,31
1.1 Ingressos		1.363.027,16	1.297.598,31
1.2 Despeses		-	-
2. Prestació de serveis i venda de bens			
2.1 Ingressos		-	-
2.2 Despeses		-	-
3. Altres	15	171.866,00	106.882,90
3.1 Ingressos		175.280,33	110.308,00
3.2 Despeses		(-) 3.414,33	(-) 3.425,10
II. Ingressos i despeses reconeguts directament en el patrimoni net (1+2)			
1. Subvencions rebudes		-	-
2. Altres		-	-
TOTAL (I+II)		1.534.893,16	1.404.481,21

Les notes 1 a 29 de la memòria formen part integrant de l'estat d'operacions amb l'entitat propietària dels exercicis 2019 i 2018

Jaume Oliveras Maristany
President

Andreu Francisco Roger
Director General

ESTAT DE FLUXOS D'EFECTIU

	Notes en memòria	2019	2018
I. FLUXOS D'EFECTIU DE LES ACTIVITATS DE GESTIÓ			
A) Cobraments:		1.748.117,39	2.601.790,50
2. Transferències i subvencions rebudes		1.367.306,91	1.588.677,00
3. Vendes i prestacions de serveis		115.716,50	754.403,70
5. Interessos i dividendes cobrats		-	-
6. Altres cobraments		265.093,98	258.709,80
B) Pagaments:		-1.712.025,82	-1.596.423,58
7. Despeses de personal		-1.066.334,03	-961.740,66
8. Transferències i subvencions concedides		-	-
10. Altres despeses de gestió		-376.952,91	-392.761,07
12. Interessos pagats		-398,3	-159,74
13. Altres pagaments		-268.340,58	-241.762,11
Fluxos nets d'efectiu per activitats de gestió		36.091,57	1.005.366,92
II. FLUXOS D'EFECTIU DE LES ACTIVITATS D'INVERSIÓ			
C) Cobraments:			
2. Venda d'actius financers			
D) Pagaments:		-51.871,12	-25.095,35
5. Compra d'inversions reals		-51.871,12	-25.095,35
Fluxos nets d'efectiu per activitats d'inversió		-51.871,12	-25.095,35
III. FLUXOS D'EFECTIU DE LES ACTIVITATS DE FINANÇAMENT			
E) Augments en el patrimoni:		-	-
F) Pagaments a l'entitat o entitats propietàries:		-	-
G) Cobraments per emissió de passius financers:		-	-
H) Pagaments per reemborsament de passius financers:		-	-
Fluxos nets d'efectiu per activitats de finançament		-	-
IV. FLUXOS D'EFECTIU PENDENTS DE CLASSIFICACIÓ			
I) Cobraments pendents d'aplicació		5.659,79	-
J) Pagaments pendents d'aplicació		5.679,79	-
Fluxos nets d'efectiu pendents de classificació		-	-
V. EFECTE DE LES VARIACIONS DELS TIPUS DE CANVI			
		-	-
VI. INCREMENT/DISMINUCIÓ NETA DE L'EFECTIU I ACTIUS LÍQUIDS EQUIVALENTS A L'EFECTIU (I+II+III+IV+V)		-15.779,55	980.271,35
Efectiu i actius líquids equivalents a l'efectiu al inici de l'exercici		2.527.958,83	1.547.687,26
Efectiu i actius líquids equivalents a l'efectiu al final de l'exercici		2.512.179,28	2.527.958,61

Les notes 1 a 29 de la memòria formen part de l'estat de fluxos d'efectiu del exercici 2019 i 2018

Jaume Oliveras Maristany
President

Andreu Francisco Roger
Director General

ESTATS DE LIQUIDACIÓ DEL PRESSUPOST

Liquidació del pressupost d'ingressos

APLICACIÓ PRESSUPOSTÀRIA	DESCRIPCIÓ	PREVISIONS PRESSUPOSTÀRIES			DRETS RECONEGUTS (4)	DRETS ANUL·LATS (5)	DRETS CANCEL·LATS (6)	DRETS RECONEGUTS NETS (7=4-5-6)	RECAPTACIÓ (8)	DRETS PENDENTS DE COBRAMENT A 31 DE DESEMBRE (9=7-8)	EXCÈS/ DEFECTE PREVISIÓ (10=7-3)
		INICIALS (1)	MODIFICACIONS (2)	DEFINITIVES (3=1+2)							
	Operacions corrents										
Capítol 3	Taxes i altres ingressos	245.347,52	-	245.347,52	134.008,13	-	-	134.008,13	97.295,47	36.712,66	(-)111.339,39
Capítol 4	Transferències corrents	1.299.325,16	-	1.299.325,16	1.363.027,16	-	-	1.363.027,16	1.345.180,94	17.846,22	63.702,00
Capítol 5	Ingressos patrimonials	50,00	-	50,00	-	-	-	-	-	-	(-)50,00
	Operacions de capital										
Capítol 8	Actius financers	-	206.803,76	206.803,76	-	-	-	-	-	-	(-)206.803,76
	TOTAL	1.544.722,68	206.803,76	1.751.526,44	1.497.035,29	-	-	1.497.035,29	1.442.476,41	54.558,88	(-)254.491,15

Jaume Oliveras Maristany
President

Andreu Francisco Roger
Director General

Liquidació del pressupost de despeses

APLICACIÓ PRESSUPOSTÀRIA	DESCRIPCIÓ	CRÈDITS PRESSUPOSTÀRIS			DESPESES COMPROMESES (4)	OBLIGACIONS RECONEGUDES NETES (5)	PAGAMENTS (6)	OBLIGACIONS PENDENTS DE PAGAMENT A 31 DE DESEMBRE (7=5-6)	ROMANENTS DE CRÈDIT (8=3-5)
		INICIALS (1)	MODIFICACIONS (2)	DEFINITIUS (3=1+2)					
	Operacions corrents								
Capítol 1	Despeses de personal	1.176.216,37	96.369,96	1.272.586,33	1.190.340,59	1.064.625,97	1.045.298,77	19.327,20	207.960,36
Capítol 2	Despeses corrents en béns i serveis	335.605,31	110.133,80	445.739,11	352.699,49	339.097,19	317.771,46	21.325,73	106.641,92
Capítol 3	Despeses financeres	200,00	300,00	500,00	398,30	398,30	398,30	-	101,70
Capítol 5	Fons de contingència	30.700,00	-	30.700,00	-	-	-	-	30.700,00
	Operacions de capital								
Capítol 6	Inversions reals	2.001,00		2.001,00				-	2.001,00
TOTAL		1.544.722,68	206.803,76	1.751.526,44	1.543.438,38	1.404.121,46	1.363.468,53	40.652,93	347.404,98

Jaume Oliveras Maristany
President

Andreu Francisco Roger
Director General

Resultat pressupostari

CONCEPTES	DRETS RECONEGUTS NETS	OBLIGACIONS RECONEGUDES NETES	AJUSTAMENTS	RESULTAT PRESSUPOSTARI
a) Operacions corrents	1.497.035,29	1.404.121,46		92.913,83
b) Operacions de capital	-	-		-
1. Total operacions no financeres (a+b)	1.497.035,29	1.404.121,46		92.913,83
c) Actius financers		-		-
d) Passius financers	-	-		-
2. Total operacions financeres (c+d)	-	-		-
I. RESULTAT PRESSUPOSTARI DE L'EXERCICI (I=1+2)	1.497.035,29	1.404.121,46		92.913,83
Ajustaments:				
3. Crèdits gastats finançats amb romanent de tresoreria per despeses generals				-
4. Desviacions negatives de finançament			167.927,01	-
5. Desviacions positives de finançament				-
II. TOTAL AJUSTAMENTS (II=3+4-5)				167.927,01
RESULTAT PRESSUPOSTARI AJUSTAT (I+II)				260.840,84

MEMÒRIA DEL CONSORCI LOCALRET

1. Organització i activitat

1.1. Norma de creació de l'entitat

L'any 1997, els municipis de Catalunya representats per l'Associació Catalana de Municipis i Comarques (ACM) i la Federació de Municipis de Catalunya (FMC) tiren endavant una iniciativa sense precedents. Es tracta de la constitució del Consorci Localret (en endavant el Consorci), consorci local per al desenvolupament de les xarxes de telecomunicacions i de les noves tecnologies, que neix amb la finalitat d'articular els interessos dels municipis catalans, actuant d'una manera conjunta, independentment del seu volum poblacional, de la seva ubicació en el territori o de la seva adscripció política.

El Consorci Localret va començar les seves activitats el 19 de juliol de 1997, data de l'Assemblea Constituent. Actualment, el Consorci Localret agrupa més de 800 municipis, consells comarcals i diputacions que representen el 99% de la població de Catalunya.

1.2. Activitat principal de l'entitat, règim jurídic, econòmic-financer i de contractació

El Consorci Localret, nascut l'any 1997 de l'impuls de les dues entitats municipalistes a Catalunya –ACM i FMC- està integrat per més de 800 ens locals de Catalunya, i treballa per a millorar el desplegament de les xarxes de telecomunicacions al conjunt del territori; implantar progressivament l'ús de les TIC a les corporacions locals modernitzant l'administració pública; prestant assessorament tecnològic, jurídic i de formació, així com representant les administracions públiques locals davant la resta d'administracions i operadors en l'àmbit de les telecomunicacions i la societat de la informació.

El 10 d'octubre de 2019, a l'Assemblea de Localret celebrada a Barcelona, es van renovar els òrgans de direcció i es va escollir Jaume Oliveras Maristany, alcalde del Masnou, com a president del Consorci Localret.

La integració dels consells comarcals, els més de 800 ajuntaments adherits a Localret i la incorporació de les diputacions encaixa nítidament en la filosofia de treball que caracteritza aquest Consorci de sumar, aplegar i coordinar els esforços de les diverses administracions de caire local en el màxim aprofitament de recursos humans, tècnics i econòmics en la transformació de les administracions públiques locals en “e-administracions” amb els objectius de la millora de la gestió interna, la transparència, l'estalvi, la proximitat als ciutadans i en l'ofertament de serveis públics al conjunt de la societat.

El Consorci Localret ha fet més passes endavant per a consolidar-se com a ens representatiu i plural del món local català en l'àmbit de les telecomunicacions i la societat del coneixement amb una àmplia representació territorial i amb una mostra clara de pluralitat política i demogràfica.

D'altra banda, i pel que fa a la gestió pròpia, l'1 d'abril de 2013 es va acordar que els serveis del Consorci Localret passaven a ser executats directament pel propi Consorci, assumint la direcció i gestió efectiva dels serveis, així com, els riscos associats a aquesta gestió. Així mateix s'integrava a l'estructura organitzativa del Consorci el personal tècnic i administratiu que en el moment d'adoptar-se aquest l'acord es trobaven a Localret SA. Finalment durant l'exercici 2017 la societat anònima es va liquidar definitivament.

L'activitat del Consorci Localret durant l'exercici 2019 s'ha caracteritzat per consolidar i millorar tots aquells projectes i actuacions que han demostrat que, amb les TIC (Tecnologies de la Informació i la Comunicació) i amb l'enfortiment de la Societat del Coneixement, els municipis de Catalunya es poden dotar d'unes eines imprescindibles per superar aquests moments de dificultats. Localret ha volgut continuar sent al costat dels ajuntaments, acompanyant-los i assessorant-los i, alhora, fent especial incidència en aquells serveis que generen un estalvi directe per a les administracions que hi participen.

En aquest sentit destaquem, per volum d'ens locals implicats i per volum econòmic, els processos de compra agregada dels serveis de telecomunicacions a les comarques de Barcelona, Girona i Tarragona, amb el suport de les diputacions i dels consells comarcals.

La compra agregada consisteix en la unió de diferents administracions per actuar com a central de compres i així disposar de més força davant el mercat. Els processos de compra agregada de serveis de telecomunicacions per als ens locals de Catalunya han estat una de les gestions més rellevants, per volum de municipis i per import econòmic, que ha impulsat Localret. Concretament, considerem de forma agregada els consums en telecomunicacions de diversos ajuntaments i consells comarcals, d'una àrea geogràfica determinada, de manera que, alhora de contractar els serveis, es generen estalvis importantíssims per als ens locals que en formen part.

Al llarg dels darrers anys els responsables i tècnics de Localret han prosseguit amb reunions d'anàlisi a la seu del Consorci i arreu del territori amb els alcaldes/esses, regidors/es, i el personal tècnic propi de l'ens local. Això ens permet, no només l'assessorament o la prestació de serveis inclosos al Catàleg de Serveis de Localret, sinó també romandre atents a qualsevol necessitat específica o nova en un àmbit tan canviant i dinàmic com les telecomunicacions i les TC.

En línies generals l'assessorament i suport més explícit als municipis catalans des de l'any 2014 no han sofert grans canvis. Així, entre les qüestions més tractades, cal tornar a assenyalar les relacionades amb la telefonia mòbil; les xarxes sense fils (WiFi); la banda ampla; les telecomunicacions i l'assessorament sobre sistemes d'informació.

El Consorci Localret continua també realitzant actuacions relacionades amb la connectivitat i les infraestructures soterrades de telecomunicacions i els projectes executius d'infraestructures soterrades de telecomunicacions en noves actuacions urbanístiques.

La formació, l'assessorament i l'intercanvi d'experiències als àmbits de l'administració electrònica entre altres iniciatives lligades a la societat del coneixement, han experimentat un fort impuls en l'activitat de Localret durant el 2019. Un volum important d'aquest esforç s'ha traduït en l'organització de tallers desenvolupats a la seu de Localret oberts a la participació dels ens locals consorciats, però també s'ha reflectit en la presència dels responsables de Localret a activitats.

El règim econòmic i financer s'adequa a l'establert a la normativa vigent pel sector públic de l'àmbit local en matèria pressupostaria, financera, de control i comptabilitat.

Per tal de portar a terme un control acurat dels projectes d'inversió, i d'acord amb el que preveuen les regles 21 i següents de la ICAL, cadascun dels projectes tècnics portarà el codi previst a la regla 22 de la ICAL.

Per cada projecte, a banda del control previst a la regla 24, i als simples efectes informatius, s'ha dut a terme un control, dels generats, independentment del seu meritant, per l'execució dels projectes.

Els presents comptes anuals han estat elaborats d'acord amb l'Ordre HAP/1781/2013 de 20 de setembre, d'aprovació de la instrucció del model normal de comptabilitat local.

Adicionalment s'ha considerat la següent legislació vigent:

- Llei 7/1985, de 2 d'abril, reguladora de les bases de règim local.
- RD Llei 781/1986, de 18 d'abril, pel qual s'aprova el text refós de disposicions vigents en matèria de règim local.
- RD 500/1990, que desenvolupa la Llei 39/1988.
- Documents sobre principis comptables emesos per la Comissió de Principis i Normes Comptables Públiques, creada per Resolució de la Secretaria d'Estat d'Hisenda de 28 de desembre de 1990.
- Decret Legislatiu 2/2003 de 28 d'abril pel qual s'aprova el Text Refós de la Llei Municipal de Règim Local de Catalunya.
- Reial Decret Legislatiu 2/2004, de 5 de març, pel qual s'aprova el Text Refós de la Llei reguladora de les Hisendes Locals (Llei 39/1988, de 28 de desembre).
- Llei 15/2010, 5 de juliol, per la que s'estableix mesures de lluita contra la morositat en operacions comercials.
- Llei de Contractes del Sector Públic.
- Llei Orgànica 2/2012, de 27 d'abril, d'estabilitat pressupostària i sostenibilitat financera.
- Llei 27/2013, de 27 de desembre, de racionalització i sostenibilitat de l'administració local.
- Llei Orgànica 9/2013, de 20 de desembre, de control del deute comercial en el sector públic.

1.3. Descripció de les principals fonts d'ingressos i, si escau, taxes i preus públics percebuts

Tot seguit s'acompanya un quadre amb els imports corresponents als drets reconeguts nets de l'exercici per capítols, amb indicació de la seva importància relativa sobre el total.

TOTAL INGRESSOS	DRETS RECONEGUTS NETS	% TOTAL INGRESSOS
CAP.3 ALTRES INGRESSOS	134.008,13	8,95%
CAP.4 TRANSFERÈNCIES CORRENTS	1.363.027,16	91,05%
TOTAL	1.497.035,29	100,00%

La principal font d'ingressos del Consorci Localret són les aportacions dels seus ens consorciats, tot i que també s'obtenen ingressos provinents de projectes específics realitzats durant l'exercici 2019.

1.4. Consideració fiscal de l'entitat als efectes de l'impost de societats i, si escau, operacions subjectes a IVA i percentatge de prorrata

D'acord amb la Llei 27/2014, de 27 de novembre, de l'Impost sobre Societats, el consorci està exempt de l'impost, i no estan subjectes a retenció els rendiments del capital mobiliari.

El Consorci Localret aplica la regla de la prorrata, per a l'exercici 2019 el percentatge de prorrata definitiva ha estat del 8%.

1.5. Estructura organitzativa a nivell polític

- **L'Assemblea general:** l'Assemblea general, constituïda per un representant de cada municipi adherit a Localret, assumeix la més alta representació del Consorci
- **President:** Jaume Oliveras Maristany, alcalde del Masnou

- **El Consell d'Administració**

- **President:** Jaume Oliveras Maristany, alcalde del Masnou
- **Vicepresidents:**
 - Barcelona-Besòs: Laia Bonet Rull, 3a. tinenta d'alcaldia de l'Ajuntament de Barcelona
 - Oest: Joan Piñol Mora, alcalde de Móra d'Ebre
 - Nord-est: Josep Paré Aregall, alcalde de Centelles
 - Demarcació no territorial: Pilar Díaz Romero, diputada adjunta a la presidència de la Diputació de Barcelona
- **Vocals al Consell d'Administració:**
 - Demarcació Nord-est
 - Tram 1: Marc Almendro i Campillo, alcalde d'Alella
 - Tram 2: Àlex Garrido Serra, Ajuntament de Manlleu
 - Tram 3: Carlos Cordón Núñez, alcalde de Cerdanyola
 - Tram 4: Juan Carlos Jerez Antequera, tinent d'alcalde de l'Ajuntament de Mataró
 - Demarcació Oest
 - Tram 1: Anna Martínez Almorí, alcaldessa de Santa Coloma de Cervelló
 - Tram 2: Josep Maria Ribas Ferrer, alcalde de Sant Sadurní d'Anoia
 - Tram 3: Rafael Duarte Molina, Ajuntament del Prat de Llobregat
 - Tram 4: Jordi Fortuny i Guinart, tinent d'alcalde de l'Ajuntament de Tarragona
 - Demarcació Barcelona-Besòs
 - Joan Subirats i Humet, tinent d'alcaldesa de l'Ajuntament de Barcelona
 - Jordi Coronas i Martorell, regidor de l'Ajuntament de Barcelona
 - María Luz Guilarte Sánchez, regidora de l'Ajuntament de Barcelona
 - Óscar Ramírez Lara, regidor de l'Ajuntament de Barcelona

Demarcació no territorial

- Pere Granados Carrillo, diputat de la Diputació de Tarragona
- Jordi Xargay Congost, diputat de la diputació de Girona
- Josep Arimany Manso, diputació de Barcelona
- Joaquim Roca Ventura, president del Consell comarcal del Gironès
- José Ignacio Aparicio Ciria, Àrea Metropolitana de Barcelona

De conformitat amb els Estatuts del Consorci, seran membres del Consell d'Administració, amb veu, però sense vot un representant de l'Associació Catalana de Municipis i Comarques i un representant de la Federació de Municipis de Catalunya.

També hi assisteixen al Consell d'Administració:

- El Director general de Localret: Andreu Francisco Roger
- El secretari de Localret: Jordi Cases Pallarès
- L'interventor de Localret: Antonio Muñoz Juncosa

- **La Comissió Delegada de l'Assemblea General**

La Comissió Delegada de l'Assemblea General del Consorci Localret, que actuarà per delegació d'aquesta, està integrada per:

- El president i els vicepresidents del Consorci
- Els membres del Consell d'Administració
- Els següents representants:

Demarcació Nord-est

- Tram 1: Xavier Nadal Masana, alcalde de Calonge de Segarra
Roger Parera Roca, regidor de l'Ajuntament de Martorelles.
Marta Martorell Camps, alcaldessa de Tiana
- Tram 2: Joan Parcerisa Albacete, regidor de l'Ajuntament de Solsona.
Jordi Delgado Mengual, tinent d'alcalde de l'Ajuntament de Montornès del Vallès.
David Morales Campos, regidor de l'Ajuntament de Lliçà d'Amunt

- Tram 3: Pere Soler Artalejo, tinent d'alcaldesa de l'Ajuntament de Sant Cugat del Vallés
Josep Gili Prat, regidor de l'Ajuntament de Manresa
Mònica Madueño Ferreiro, tinenta d'alcalde de l'Ajuntament de Barberà del Vallès
- Tram 4: Marta Sureda Xifre, regidora de l'Ajuntament de Girona
Ona Martínez Viñas, regidora de l'Ajuntament de Terrassa
Montserrat González Ruiz, tinenta d'alcaldesa de l'Ajuntament de Sabadell

Demarcació Oest

- Tram 1: Ramon Augé Gené, alcalde de Cervera
Albert Querol Lacarte, tinent d'alcalde de l'Ajuntament del Papiol
Josep Tutusaus Besante, alcalde de Pontons
- Tram 2: Jordi Ignasi Vidal Giné, alcalde de Balaguer.
Víctor González Julián, tinent d'alcaldesa de l'Ajuntament Corbera de Llobregat.
Fran Morancho López, alcalde de Mont-roig del Camp
- Tram 3: : Francesc Pepió Herrando, tinent d'alcaldesa de l'Ajuntament de Tortosa
Manel Martínez Díaz, tinent d'alcaldesa de l'Ajuntament de Sant Feliu de Llobregat
Christian Soriano García, tinent d'alcalde de l'Ajuntament del Vendrell
- Tram 4: Teresa Pallarès Piqué, tinenta d'alcalde de l'Ajuntament de Reus
Jordina Freixanet Pardo, tinent d'alcalde de l'Ajuntament de Lleida
Francesc Josep Belver Vallès, tinent d'alcaldesa de l'Ajuntament de l'Hospitalet de Llobregat

Demarcació Barcelona-Besòs

Jordí Martí Grau, regidor de presidència de l'Ajuntament de Barcelona

Gemma Sendra Planas, regidora de l'Ajuntament de Barcelona

Ferran Mascarell Canalda, regidor de l'Ajuntament de Barcelona

Celestino Corbacho Chaves, regidor de l'Ajuntament de Barcelona

Francisco Sierra López, regidor de l'Ajuntament de Barcelona

Jordi Castellana Gamisans, regidor de l'Ajuntament de Barcelona

Laura Pérez Castaño, regidora de l'Ajuntament de Barcelona

Josep Bou i Vila, regidor de l'Ajuntament de Barcelona

Demarcació no territorial

Josep Arimany Manso, President delegat de l'Àrea d'Innovació, Governos Locals i Cohesió Territorial de la Diputació de Barcelona

Joan Fàbrega Solé, diputat de la Diputació de Girona

Teresa Mariné Solé, diputada de la Diputació Tarragona

Emiliano Cordero Soria, vicepresident del Consell Comarcal del Vallès Oriental

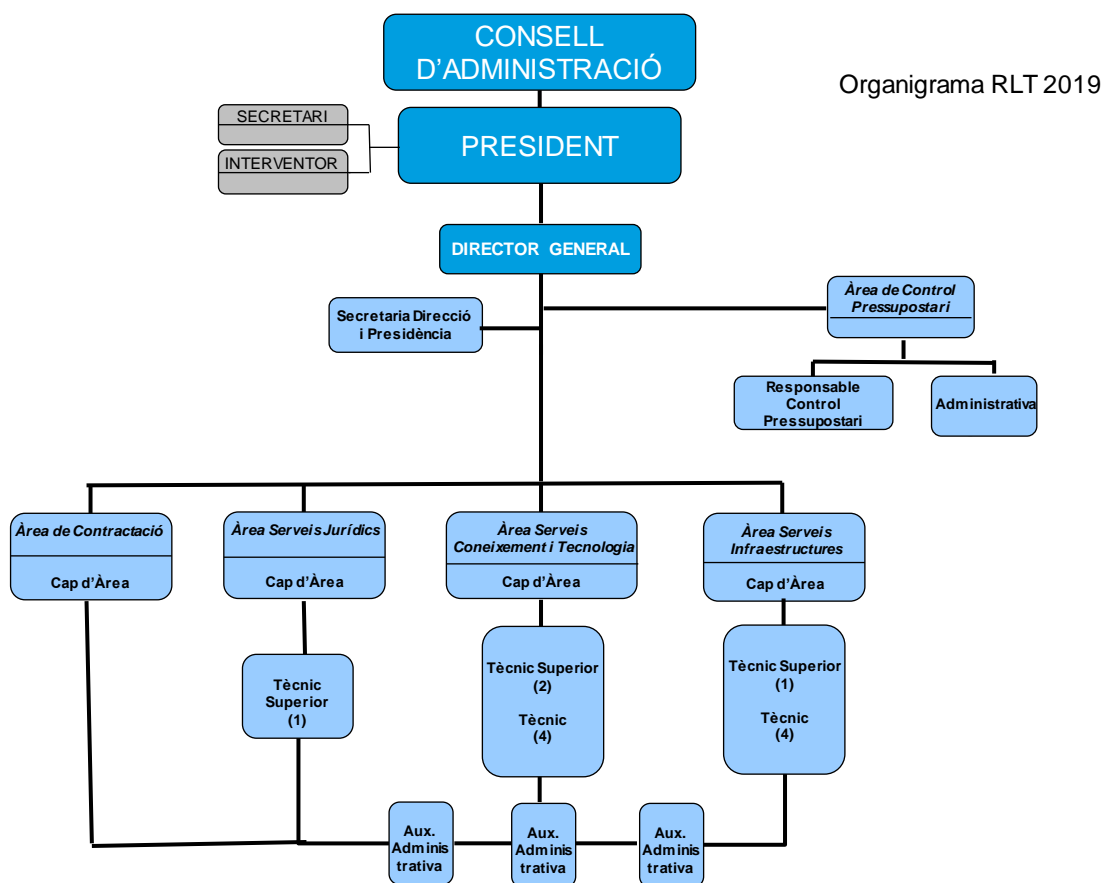
Àrea Metropolitana de Barcelona

- **La Comissió Especial de comptes**

La Comissió Especial de comptes està integrada per:

- El president
- Els següents vocals:
 - Jaume Puig Puig, alcalde d'Ullastrell
 - Domènec Òrrit Pujol, alcalde de Castellnou de Bages
 - Jesús Naharro Rodríguez, alcalde d'Abrera
 - Francesc Colomé Tenas, alcalde de Les Franqueses del Vallès
 - Javier Sandoval Carrillo, alcalde de Sant Vicenç de Montalt

1.6. Estructura organitzativa a nivell administratiu



La plantilla orgànica del Consorci Localret per a l'exercici 2019 estava formada per les places següents: 24 places de personal laboral, 2 places de personal funcionari d'habilitació nacional i 1 plaça de personal funcionari d'administració especial. Una plaça de personal laboral correspon a la categoria d'alta direcció. Dos places de personal laboral sense classificar, tres places de personal laboral vacants i sense previsió d'oferta pública d'ocupació.

ÀREA DIRECCIÓ (D)

Denominació del lloc	Adscripció		Titulació Acadèmica i Formació Específica	Funcions del lloc
	Àrea	Cat		
Direcció General	D	-	CC	Càrrec directiu de caràcter estatutari. Funcions les establertes a l'article 23 dels Estatuts del Consorci
Secretaria	D	A1	Llicenciatura en Dret, Ciències polítiques, Sociologia o equivalent	Assumir la funció de secretaria, que inclou la fe pública i l'assessorament legal preceptiu, d'acord amb el que disposa el Decret 1174/1987 de 18 de setembre
Intervenció	D	A1	Llicenciatura en Dret, Ciències Econòmiques, Ciències Polítiques, Sociologia o equivalent	Assumir la funció de control i fiscalització interna de la gestió econòmic financera, d'acord amb el que disposa el Decret 1174/1987 de 18 de setembre

ÀREA ADMINISTRACIÓ (ADM)

Denominació del lloc	Adscripció		Titulació Acadèmica i Formació Específica	Funcions del lloc
	Àrea	Cat		
Secretari/a de Direcció	A	C1	Cicle formatiu de Grau Mitjà de Gestió administrativa, Mòdul Professional 2, FP 1administratiu o equivalent	Funcions de suport i les inherents a la secretaria de la Direcció General
Responsable de control pressupostari	A	A1R	Llicenciatura en Ciències Econòmiques, Ciències Polítiques i de l'Administració o equivalent.	Funcions de Responsable de gestió i control pressupostari
Administratiu/va	A	C1	Cicle formatiu de Grau Mitjà de Gestió administrativa, Mòdul Professional 2, FP 1administratiu o equivalent	Funcions de suport administratiu a l'àrea
Auxiliar administratiu/va	A	C2	Batxillerat, Formació Professional de Primer Grau de la branca administrativa i comercial, o equivalent	Funcions de suport administratiu a l'àrea
Auxiliar Administratiu/va	A	C2	Batxillerat, Formació Professional de Primer Grau de la branca administrativa i comercial, o equivalent	Funcions de suport administratiu a l'àrea
Auxiliar administratiu/va	A	C2	Batxillerat, Formació Professional de Primer Grau de la branca administrativa i comercial, o equivalent	Funcions de suport administratiu a l'àrea

ÀREA JURÍDICA (J)

Denominació del lloc	Adscripció		Titulació Acadèmica i Formació Específica	Funcions del lloc
	Àrea	Cat		
Cap de l'Àrea jurídica	J	A1	Llicenciatura en Dret.	Responsabilitzar-se del suport i de l'assessorament jurídic en tots els àmbits d'activitat de Localret
Tècnic/a de suport i Assessorament jurídic	J	A1	Llicenciatura en Dret.	Assessorar i donar suport jurídic, tant a nivell intern, com als ajuntaments consorciats sobre l'activitat pròpia dels àmbits de treball vinculats a Localret

ÀREA CONTRACTACIÓ (C)

Denominació del lloc	Adscripció		Titulació Acadèmica i Formació Específica	Funcions del lloc
	Àrea	Cat		
Cap de l'Àrea de contractació	C	A1	Llicenciatura en Dret.	Responsabilitzar-se del suport i de l'assessorament jurídic en tots els àmbits de contractació administrativa

ÀREA CONEIXEMENT I TECNOLOGIA (P)

Denominació del lloc	Adscripció		Titulació Acadèmica i Formació Específica	Funcions del lloc
	Àrea	Cat		
Cap de l'Àrea de Coneixement i Tecnologia	P	A1	Enginyeria Tècnica Superior en Telecomunicacions, Enginyeria Superior Informàtica, Ciències Econòmiques, Ciències Polítiques o equivalent.	Gestió de projectes sobre serveis de telecomunicacions i societat del coneixement pels ajuntaments consorciats
Tècnic/a Superior de Coneixement i Tecnologia	P	A1	Enginyeria Tècnica Superior en Telecomunicacions, Ciències Econòmiques, Ciències Polítiques o equivalent.	Gestió de projectes sobre serveis de telecomunicacions i societat del coneixement pels ajuntaments consorciats
Tècnic/a de Coneixement i Tecnologia	P	B	Enginyeria Tècnica en Telecomunicacions, Diplomatura en Ciències Econòmiques, en gestió i Administració Pública o equivalent.	Gestió de projectes sobre serveis de telecomunicacions i societat del coneixement pels ajuntaments consorciats
Tècnic/a de Sistemes	p	B	Enginyeria tècnica informàtica, electrònica o equivalent	Funcions de tècnic/a de sistemes
Tècnic/a de Coneixement i Tecnologia	P	C1	Batxillerat i formació específica en marketing digital	Gestió de projectes relacionats amb canals digitals i plataformes de participació pels ajuntaments consorciats
		B3	Enginyeria Tècnica en Telecomunicacions, Diplomatura en Ciències Econòmiques, en gestió i Administració Pública o equivalent.	Gestió de projectes relacionats amb canals digitals i plataformes de participació pels ajuntaments consorciats
Tècnic/a de Coneixement i Tecnologia	P	B	Enginyeria Tècnica en Telecomunicacions, Diplomatura en Ciències Econòmiques, en gestió i Administració Pública o equivalent.	Gestió de projectes sobre serveis de telecomunicacions i societat del coneixement pels ajuntaments consorciats
Tècnic/a Superior de Coneixement i Tecnologia	p	A1	Enginyeria Tècnica Superior en Telecomunicacions, Ciències Econòmiques, Ciències Polítiques o equivalent.	Gestió de projectes sobre serveis de telecomunicacions i societat del coneixement pels ajuntaments consorciats

ÀREA D'INFRAESTRUCTURES (I)

Denominació del lloc	Adscripció		Titulació Acadèmica i Formació Específica	Funcions del lloc
	Àrea	Cat		
Cap d'Àrea d'Infraestructures	I	A1	Llicenciatura en Arquitectura, Enginyeria Tècnica Superior o equivalent	Gestió de projectes d'assessorament i assistència tècnica als ajuntaments consorciats per al desplegament d'infraestructures de telecomunicacions
Tècnic/a superior d'Infraestructures	I	A1	Llicenciatura en Arquitectura, Enginyeria Tècnica Superior o equivalent	Gestió de projectes d'assessorament i assistència tècnica als ajuntaments consorciats per al desplegament d'infraestructures de telecomunicacions
Tècnic/a d'Infraestructures	I	B	Enginyeria tècnica en obres públiques, electrònica o equivalent	Gestió de projectes d'assessorament i assistència tècnica als ajuntaments consorciats per al desplegament d'infraestructures de telecomunicacions
Tècnic/a d'Infraestructures	I	B	Enginyeria tècnica en obres públiques, electrònica o equivalent	Gestió de projectes d'assessorament i assistència tècnica als ajuntaments consorciats per al desplegament d'infraestructures de telecomunicacions
Tècnic/a d'Infraestructures	I	B	Enginyeria tècnica en obres públiques, electrònica o equivalent	Gestió de projectes d'assessorament i assistència tècnica als ajuntaments consorciats per al desplegament d'infraestructures de telecomunicacions
Tècnic/a d'Infraestructures	I	A2	Enginyeria tècnica en obres públiques, electrònica o equivalent	Gestió de projectes d'assessorament i assistència tècnica als ajuntaments consorciats per al desplegament d'infraestructures de telecomunicacions.

El nombre mitjà de treballadors en el curs de l'exercici distribuït per categories és el següent:

<u>Categoria</u>	<u>Num. Mig treballadors</u>
Tècnics superiors i comandaments	7
Tècnics mitjos	6
Tècnics especialistes	3
Auxiliars	3
Directius	1
Altres	2
Total	22

Així mateix, la distribució per sexes al tancament de l'exercici del personal del Consorci és la següent:

Categoria	Homes	Dones
Tècnics superiors i comandaments	3	4
Tècnics mitjos	2	4
Tècnics especialistes	-	3
Auxiliars	-	3
Directius	1	-
Altres	2	-
Total	8	14

1.7. Identificació de les entitats del grup, multigrup i associades

En compliment de l'article 3 del RD 1463/2007, de 2 de novembre, pel qual s'aprova el Reglament de desenvolupament de la Llei 18/2001, d'Estabilitat Pressupostària, en data 9 febrer 2011, la Intervenció General de l'Administració de l'Estat (IGAE), va comunicar l'informe de classificació institucional d'unitats participades d'acord amb els criteris de la SEC, en virtut del qual el Consorci Localret queda adscrit, a nivell de comptabilitat nacional, a l'Ajuntament de Barcelona.

2. Gestió indirecta dels serveis públics, convenis i altres formes de col·laboració

2.1. Gestió indirecta

El Consorci Localret no presta cap servei públic sota cap forma de gestió indirecta de les previstes a la normativa.

L'Entitat no participa en cap activitat la gestió de la qual s'efectuï de forma conjunta amb altres organitzacions.

Tampoc utilitza cap forma de col·laboració públic-privada en la prestació dels seus serveis.

2.2. Convenis i altres formes de col·laboració

El Consorci Localret durant l'exercici 2019 ha signat els següents convenis de col·laboració més significatius:

Terçer	Conveni	Vigència	Import ingressos
Àrea Metropolitana de Barcelona	Addenda al conveni de col·laboració	Anual	45.000,00
Diputació de Girona	Addenda al conveni de col·laboració	Anual	66.000,00
Diputació de Tarragona	Addenda al conveni de col·laboració	Anual	62.000,00
Diputació de Barcelona	Addenda al conveni de col·laboració, catàleg de serveis 2019-2020	Anual	80.000,00
Diputació de Barcelona	Addenda al conveni de col·laboració, catàleg de serveis 2020-2021	Anual	199.969,00
Diputació de Barcelona	Addenda al conveni de col·laboració	Anual	250.000,00
Consell Comarcal de la Cerdanya	Conveni de cooperació interadministrativa per la integració com a membre de ple dret del Consorci Localret	Indefinit	1.200,00
Consell Comarcal del Gironès	Conveni de cooperació interadministrativa per la integració com a membre de ple dret del Consorci Localret	Indefinit	1.200,00
Consell Comarcal del Montsià	Conveni de cooperació interadministrativa per la integració com a membre de ple dret del Consorci Localret	Indefinit	1.200,00
Ajuntament de Barcelona i l'Associació de software lliure decidim	Conveni de col·laboració per la gestió, promoció, desenvolupament i extensió de la plataforma Decidim	4 anys	-
Ajuntament de Barcelona	Pròrroga de l'acord de col·laboració administrativa en l'impuls de la plataforma Decidim	2 anys	-

3. Bases de presentació dels comptes

3.1. Imatge fidel

Els comptes anuals s'han obtingut dels registres comptables tancats a 31 de desembre de 2019, i es presenten d'acord amb les disposicions legals vigents en matèria comptable, amb l'objecte de mostrar la imatge fidel del patrimoni i de la situació financera a la data esmentada, i del resultat econòmic-patrimonial, dels canvis en el patrimoni net, dels fluxos d'efectiu, i del resultat de l'execució del pressupost de l'Entitat corresponents a l'exercici anual acabat a la mateixa data.

La seva formulació l'efectua el Consell d'Administració i són aprovats per l'Assemblea General.

La liquidació del pressupost de l'exercici 2019 ha estat aprovada el 27 de febrer de 2020 per Decret de Presidència.

El règim de comptabilitat és el previst en la Llei reguladora de les Hisendes Locals per a les entitats locals i els seus organismes autònoms. Els comptes anuals de l'exercici 2019 han estat elaborats d'acord amb l'Ordre HAP/1781/2013, de 20 de setembre, d'aprovació de la Instrucció del model normal de comptabilitat local (endavant IMNCL), així com amb el que preveu el Pla General de Comptabilitat Pública adaptat a l'Administració Local (PGCPAL) que acompanya la INMNCL.

L'aplicació dels principis i criteris comptables està presidida per la consideració de la importància en termes relatius que aquests i els seus efectes poden presentar. Per consegüent, és admissible la no aplicació estricta d'alguns d'aquests, sempre que la importància relativa en termes quantitativa o qualitativa de la variació constatada sigui escassa i no alteri, per tant, la imatge fidel de la situació patrimonial i dels resultats. Les partides o els imports la importància relativa dels quals sigui escassa poden aparèixer agrupats amb altres de similar naturalesa o funció.

No existeixen raons excepcionals per les quals, per assolir els objectius anteriors, no s'hagin d'aplicat disposicions legals en matèria comptable.

3.2. Comparació de la informació

Els comptes anuals dels exercicis 2019 i 2018, s'han formulat d'acord amb l'estructura establerta a de l'Ordre HAP/1781/2013, de 20 de setembre, d'aprovació de la Instrucció del model normal de comptabilitat local, havent seguit en la seva elaboració l'aplicació de criteris uniformes de valoració, agrupació, classificació i unitats monetàries, de manera que la informació presentada es homogènia i comparable.

4. Normes de reconeixement i valoració

Els criteris comptables més significatius aplicats en la formulació dels comptes anuals són els que es descriuen a continuació:

4.1. Immobilitzat material

Criteris d'activació

Són actius tangibles, mobles i immobles que:

- a) Posseeix l'Entitat per al seu ús en la producció o subministrament de béns i serveis o per als seus propis propòsits administratius.
- b) S'espera que tinguin una vida útil major a un any.

Valoració inicial

Les inversions en béns de l'immobilitzat material es valoren al seu cost. Això és el "preu d'adquisició", inclosos els impostos indirectes no recuperables associats a la compra, els costos d'adquisició directament relacionats amb la compra i els de posada en funcionament, si escau, o el "cost de producció" en aquells que han estat resultat de treballs propis.

Els terrenys i els edificis són actius independents i es comptabilitzen en tots els casos de forma diferenciada.

Els béns afluents com a conseqüència de la realització d'un inventari físic són registrats pel seu valor raonable si no ha estat possible obtenir evidència del seu cost original. En aquest últim cas, juntament amb el seu cost es registra l'amortització acumulada que s'estima s'ha produït fins al moment d'incorporar-los a la comptabilitat.

Els béns rebuts en adscripció o cessió per un termini igual o superior a la vida econòmica del bé es registren pel seu valor raonable a la data de formalització de l'adscripció o cessió.

Capitalització de despeses financeres

No s'incorporen despeses financeres en el cost dels béns de l'immobilitzat material.

Valoració posterior

Amb caràcter general, els elements de l'immobilitzat material es valoren al seu cost, més els desemborsaments posteriors, menys l'amortització acumulada i les correccions valoratives per deteriorament.

Els actius subjectes a amortització se sotmeten a revisió sempre que algun succés o canvi en les circumstàncies pot implicar que el valor comptable no sigui recuperable. Les correccions valoratives per deteriorament es practiquen quan l'import recuperable de l'actiu (valor raonable) és inferior al seu valor net d'amortitzacions, i que succeeix, generalment, per: deteriorament físic sobrevingut, obsolescència accelerada o disminució del rendiment esperat inicialment. Els actius que han sofert una pèrdua per deteriorament se sotmeten a revisions regulars per si s'haguessin produït reversions de la pèrdua.

Els costos d'ampliació, modernització o millora s'incorporen a l'actiu com a major valor del bé quan suposen un augment de la seva capacitat, productivitat o allargament de la seva vida útil.

Els costos de grans reparacions, inspeccions o restauracions importants s'activen i s'amortitzen durant la vida útil d'aquestes.

L'Entitat no sol portar a terme treballs amb personal propi que siguin susceptibles d'activació.

En cas que la propietat o ús d'un terreny exigeixi el desmantellament i rehabilitació de l'emplaçament, aquests costos s'activen i s'amortitzen en el període que es prevegi obtenir rendiments econòmics o potencial de servei del terreny.

Amortització

Els elements que integren l'immobilitzat material, amb excepció dels terrenys, són objecte d'amortització sistemàtica pel mètode lineal en funció de la vida útil estimada de cadascun d'ells. Per defecte, la base amortitzable de cada element coincideix amb el seu valor comptable, donat que es consideren nuls els valors residuals. El procés d'amortització s'inicia en el moment de la posada en funcionament del bé, essent els anys de vida útil estimats els següents:

Béns	Anys vida útil	% coef. Amort.
Instal·lacions tècniques i maquinària	10	10%
Mobiliari	6	17%
Equips per a processos d'informació	4	25%

4.2. Immobilitzat intangible

Críteris d'activació

Es tracta de béns intangibles i drets susceptibles de valoració econòmica de caràcter no monetari i sense aparença física que complint les característiques de permanència en el temps i utilització en la producció de béns i serveis, o constituint una font de recursos de l'entitat, són identificables. És a dir:

- a) Són separables i susceptibles de ser alienats, cedits, arrendats, intercanviats o lliurats per a la seva explotació.
- b) Sorgeixen de drets contractuals o d'altres drets legals, amb independència que aquests drets siguin transferibles o separables d'altres drets o obligacions.

Amb caràcter general, s'exclouen de l'immobilitzat intangible i, per tant, es consideren despesa de l'exercici per criteris d'importància relativa dintre de la massa patrimonial, aquells béns i drets el preu unitari dels quals és inferior a 500 euros.

Valoració inicial

Les inversions en béns de l'immobilitzat intangible es valoren al seu cost. Això és el "preu d'adquisició", inclosos els impostos indirectes no recuperables associats a la compra, els costos d'adquisició directament relacionats amb la compra i els de posada en funcionament, si escau, o el "cost de producció" en aquells que han estat resultat de treballs propis.

Els béns rebuts en adscripció o cessió gratuïta per un període inferior a la seva vida econòmica es registren com a intangible pel valor raonable del seu dret d'ús.

Valoració posterior

Amb caràcter general, es valoren al seu cost, més els desemborsaments posteriors, menys l'amortització acumulada i les correccions valoratives per deteriorament.

Les correccions valoratives per deteriorament es practiquen quan l'import recuperable de l'actiu és inferior al seu valor net d'amortitzacions, i que succeeix, generalment, per obsolescència accelerada, o disminució del rendiment esperat inicialment.

Els costos d'ampliació, modernització o millora s'incorporen a l'actiu com a major valor del bé quan suposen un augment de la seva capacitat, productivitat o allargament de la seva vida útil.

Amortització

Els elements que integren l'immobilitzat intangible seran objecte d'amortització sistemàtica pel mètode lineal en funció de la vida útil estimada de cadascun d'ells. Per defecte, la base amortitzable de cada element coincideix amb el seu valor comptable, donat que es consideren nuls els valors residuals. El procés d'amortització s'inicia en el moment de la seva posada en servei, essent els anys de vida útil estimats els següents:

Béns	Anys vida útil	% coef. Amort.
Immobilitzat intangible	4	25%

4.3. Actius i passius financers

Els actius i passius financers deriven dels instruments financers, que són contractes que estableixen un dret per una de les parts (actiu financer) i una obligació (passiu financer) o un component del patrimoni net (instrument de patrimoni) per l'altra.

La seva classificació, valoració i comptabilització es realitza, bàsicament, segons la finalitat per la qual es mantenen o s'han emès els actius i passius.

a) Actius financers

Són actius financers els diners en efectiu, els instruments de capital o de patrimoni net d'una altra entitat i els drets de rebre efectiu o altre actiu financer d'un tercer o d'intercanviar amb un tercer actiu o passiu financers en condicions potencialment favorables per a l'entitat.

En tot cas, l'Entitat contracta instruments financers que deriven en actius financers que garanteixen els principis de seguretat i liquiditat, que regeixen en l'àmbit públic.

a.1) Classificació i valoració:

L'Entitat únicament manté actius financers categoritzats com a crèdits i partides a cobrar.

Inclouen:

- Els crèdits per operacions derivades de l'activitat habitual.
- Altres actius financers que generen fluxos d'efectiu d'import determinat i respecte dels quals s'espera recuperar tot el desemborsament, excepte per motius imputables al deteriorament creditici.
- Les operacions d'adquisició d'instruments de deute amb l'acord posterior de venda a un preu fix o al preu inicial més la rendibilitat normal del prestador.

Com a norma general, els crèdits i partides a cobrar amb venciment a curt termini es valoren, tant en el moment de reconeixement inicial com posteriorment, pel seu valor nominal, excepte que incorporin un interès contractual. La mateixa valoració es realitza amb els de venciment a llarg termini quan l'efecte d'actualitzar els fluxos no és significatiu. En cas contrari, es valoren pel seu valor raonable i posteriorment a cost amortitzat, reconeixent els interessos meritats en funció del seu tipus d'interès efectiu com a ingressos de l'exercici.

En tot cas, les fiances i dipòsits constituïts es valoren sempre per l'import lliurat.

a.2) Reconeixement:

El reconeixement comptable dels actius financers es realitza a la data establerta en el contracte o acord a partir de la qual l'Entitat adquireix el dret.

Com a norma general, els costos de les transaccions s'imputen al resultat de l'exercici, excepte quan la seva magnitud aconsella incorporar-los en el valor de l'actiu financer.

a.3) Deteriorament:

En el cas dels crèdits i altres partides a cobrar, almenys al tancament de l'exercici, s'efectuen les revisions oportunes per detectar la necessitat de practicar correccions valoratives per deteriorament de valor, en cas d'evidència objectiva que no es cobraran els imports comptabilitzats en la seva integritat, així com la conveniència de revertir-les en aquells casos que ja no siguin procedents. Tant les correccions de valor com les reversions es reconeixen en el compte de resultats.

Els criteris per a calcular l'import dels drets de dubtós cobrament són els establerts a l'art. 2.1 de la Llei de Racionalització i Sostenibilitat de l'Administració Local (LRSAL) i que són:

Exercici	% aplicat
2019	0%
2018	25%
2017	25%
2016	50%
2015	75%
2014	75%
Resta	100%

a.4) Baixa d'actius financers

Es registra la baixa d'un actiu financer o d'una part del mateix quan ha expirat o s'han transmès els drets sobre els fluxos d'efectiu que genera sempre i quan s'hagin transferit de forma substancial els riscos i avantatges inherents a la seva propietat.

b) Passius financers

Els passius financers es classifiquen, a efectes de la seva valoració, en:

b.1) Classificació i valoració

L'Entitat únicament manté passius financers categoritzats a cost amortitzat.

Inclouen els:

-Dèbits i partides a pagar per operacions derivades de l'activitat habitual.

- Altres dèbits i partides a pagar.

Com a norma general, els dèbits i les partides a pagar amb venciment a curt termini sense interès contractual es valoren, tant en el moment del reconeixement inicial com posteriorment, pel seu nominal. La mateixa valoració es realitza amb els de venciment a llarg termini i els préstecs rebuts a llarg termini amb interessos subvencionats quan l'efecte global de no actualitzar els fluxos no és significatiu. En cas que sigui significatiu, es valoren inicialment pel valor actual dels fluxos d'efectiu a pagar, sobre una taxa equivalent a l'aplicable als pagaments ajornats i, posteriorment, a cost amortitzat, reconeixent els interessos meritats en funció del seu tipus d'interès efectiu com a ingressos de l'exercici.

En tot cas, les fiances i els dipòsits rebuts es valoren sempre per l'import rebut.

b2) Reconeixement

El reconeixement comptable dels passius financers es realitza a la data establerta en el contracte o acord a partir de la qual l'Entitat contrau l'obligació. En les operacions de tresoreria formalitzades amb pòlissa de crèdit, les obligacions es contrauen amb la recepció de les successives disponibilitats de fons.

b3) Baixa de passius financers

Com a norma general, es registra la baixa d'un passiu financer o d'una part del mateix quan l'obligació contreta s'ha complert o cancel·lat. En cas de produir-se una diferència entre el valor comptable i la contraprestació lliurada, es reconeixerà en el resultat de l'exercici que tingui lloc.

c) Contractes de garanties financeres

Són contractes que obliguen a l'Entitat a fer o rebre uns pagaments específics pel reemborsament a un tercer per la pèrdua incorreguda quan un deutor ("garantit") incompleix la seva obligació de pagament derivada, generalment, d'instruments de deute, tal com un aval.

L'Entitat no té formalitzats contractes de garanties financers.

4.4. Ingressos i despeses

Els ingressos i les despeses es registren pel principi de meritació, i en els casos que sigui pertinent, pel de correlació entre ambdós.

a) Ingressos

- Comptabilitat financera: els ingressos i les despeses s'imputen al compte de resultats, bàsicament a l'exercici en que meriten en funció de la corrent real de béns i serveis que representen i amb independència del moment en que es produeix la corrent monetària o financera que es deriva del mateix.
- Els ingressos es registren segons el grau d'avanç dels projecte en curs al tancament de l'exercici. Es realitza un anàlisi detallat de cada projecte obtenint el percentatge que suposa l'import facturat sobre el meritat. Si l'import facturat és superior al meritat es registra un ajust per periodificació de passiu, en canvi, si l'import meritat del projecte és superior al facturat es registra un ajust per periodificació d'actiu.
- Liquidació pressupostaria: els ingressos que fan referència a les aportacions dels ajuntaments i les despeses s'incorporen a la liquidació pressupostaria en el moment en que es produeix l'acte administratiu de reconeixement dels respectius drets i obligacions. Els altres ingressos s'imputen en el moment en que es realitza l'ingrés efectiu a la tresoreria del Consorci.

b) Despeses

Les despeses de personal es reconeixen en el compte del resultat en el moment que merita l'obligació, amb independència del moment en què es produeixi el corrent monetari que se'n deriva d'elles.

Pressupostàriament les despeses s'incorporen a la liquidació pressupostària en el moment en què es produeix l'acte administratiu de reconeixement de les obligacions.

4.5. Provisions i contingències

Es reconeix una provisió quan l'entitat té una obligació present (legal, contractual o implícita) resultat d'un succés passat que, probablement, implicarà el lliurament d'uns recursos que es poden estimar de forma fiable.

Les provisions es troben valorades pel valor actual dels desemborsaments que s'espera que seran necessaris per liquidar l'obligació, actualitzats a una taxa de descompte equivalent al tipus de deute públic per un venciment anàleg. Els ajustaments en la provisió amb motiu de la seva actualització es reconeixen com una despesa financera a mesura que es van reportant. Quan el seu venciment és inferior o igual a un any i l'efecte financer no és significatiu, no es descompten.

Al tancament de l'exercici, les provisions són objecte de revisió i ajustades, si escau, per a reflectir la millor estimació existent en aquest moment. Quan no són ja pertinents o probables, es procedeix a la seva reversió amb contrapartida al corresponent compte d'ingrés de l'exercici.

Per a la quantificació de les provisions, es recorre a informes interns i, si escau, d'experts externs, i a l'experiència de l'entitat en successos similars, que permetin establir la base de les estimacions de cadascun dels desenllaços possibles, així com del seu efecte financer.

4.6. Transferències i subvencions

a) Transferències i subvencions rebudes

L'ingrés es reconeix quan existeix un acord individualitzat de concessió a favor de l'Entitat, s'ha complert les condicions associades i no existeixen dubtes raonables sobre la seva percepció, sense perjudici de la imputació pressupostària. Quan el compliment de les condicions associades s'estengui a diversos exercicis, es presumeix el compliment una vegada realitzada la inversió o la despesa, si en el moment d'elaboració dels comptes anuals de cadascun dels exercicis afectats s'està complint i no existeixen dubtes raonables sobre el compliment de les condicions que afectin els exercicis posteriors. En el cas de subvencions per despeses corrents d'execució plurianual que exigeixin la finalització de l'activitat finançada, es consideraran no reintegrables en proporció a la despesa executada;

Quan el seu registre comptable, les subvencions rebudes no reintegrables es consideren, amb caràcter general, com a ingressos directament imputats al patrimoni net que posteriorment es traslladen al compte de resultats econòmic patrimonial d'acord amb la seva finalitat.

Les subvencions de caràcter monetari es valoren pel valor raonable de l'import concedit referit al moment del seu reconeixement.

b) Transferències i subvencions atorgades

Les transferències i subvencions concedides es comptabilitzen com a despeses en el moment que es tingui constància que s'han complert les condicions establertes per a la seva percepció. En cas que al tancament de l'exercici estigui pendent el compliment d'alguna de les condicions establertes per a la seva percepció, però no existeixin dubtes raonables sobre el seu futur compliment, es dota una provisió pels corresponents imports, amb la finalitat de reflectir la despesa al compte del resultat econòmic – patrimonial.

En el cas de lliurament d'actius, el reconeixement es produeix en el moment de l'acord o de la formalització del lliurament al beneficiari.

En el cas de deutes assumits d'altres ens, la despesa per subvenció es reconeix en el moment que entri en vigor l'acord d'assumpció, registrant com a contrapartida el passiu assumit.

5. Immobilitzat intangible

5.1. Moviments

Els moviments al llarg de l'exercici han estat els següents:

Partida	Saldo a 31.12.2018	(+) Entrades	(-) Baixes	(-) Dotació per amortitzacions	Saldo a 31.12.2019
3. Aplicacions informàtiques	27.994,61	-	(-)1.966,16	(-)10.047,13	15.981,32
• Cost	96.018,66	-	(-)68.858,13	-	27.160,53
• Amortització acumulada	(-)68.024,05	-	66.891,97	(-)10.047,13	(-)11.179,21
• Correccions del valor	-	-	-	-	-
5. Altre immobilitzat intangible	1.775,12	-	-	(-)1.775,12	-
• Cost	111.368,94	-	(-)103.618,94	-	7.750,00
• Amortització acumulada	(-)109.593,82	-	103.618,94	(-)1.775,12	(-)7.750,00
• Correccions del valor	-	-	-	-	-
TOTAL	29.769,73	-	(-)1.966,16	(-)11.822,25	15.981,32

5.2. Descripció de l'immobilitzat intangible

Inclou aplicacions informàtiques: llicències i drets d'ús de programaris i de les seves actualitzacions

5.3. Informació de l'exercici

- a) A l'exercici 2019 no s'han produït noves altes
- b) Al tancament de l'exercici s'han donat de baixa béns de l'intangible per import de 172.477,07 euros, generant una pèrdua de 1.966,16 euros.
- c) El cost d'adquisició dels béns que es troben totalment amortitzats i en ús és de 7.750,00 euros.

5.4. Circumstàncies que afecten a la titularitat de l'immobilitzat intangible

No existeix cap tipus de restricció a la titularitat dels béns o drets que formen part de l'immobilitzat intangible de l'Entitat ni cap d'ells es troba sotmès a litigi o ha estat ofert en garantia del pagament de deutes.

6. Patrimoni públic del sòl

El Consorci Localret no ha realitzat inversions relacionades amb el patrimoni públic dels sòl.

7. Inversions immobiliàries

El Consorci Localret no ha realitzat inversions immobiliàries.

8. Immobilitzat material

8.1. Moviment de l'exercici

Partida	Saldo a 31.12.2018	(+) Entrades	(-) Baixes	(-) Dotació per amortitzacions	Saldo a 31.12.2019
5. Altre immobilitzat material	75.949,36		(-)630,54	(-)28.230,85	47.087,97
• Cost	301.767,67	-	(-)58.403,68	-	243.363,99
• Amortització acumulada	(-)225.818,31	-	57.773,14	(-)28.230,85	(-)196.276,02
• Correccions del valor	-	-		-	-
TOTAL	75.949,36	-	(-)630,54	(-)28.230,85	47.087,97

8.2. Descripció de l'immobilitzat material

Per categories de béns l'immobilitzat material es desglossa de la manera següent:

Instal.lacions tècniques i maquinària	294,78
Mobiliari	6.381,02
Equips per a processos d'informació	40.412,17
	<u>47.087,97</u>

8.3. Informació de l'exercici

- Durant l'exercici 2019 no s'han realitzat noves adquisicions d'immobilitzat material.
- Al tancament de l'exercici s'han donat de baixa béns de l'immobilitzat material per import de 58.403,68 euros, generant una pèrdua de 630,54 euros.
- Atenent a la naturalesa dels béns, al tancament de l'exercici el cost d'adquisició de béns que es troben totalment amortitzats i que segueixen en ús és el següent:

Instal.lacions tècniques i maquinària	116.348,41
Mobiliari	19.522,99
Equips per a processos d'informació	10.917,86
	<u>146.789,26</u>

8.4. Circumstàncies que afecten a la titularitat de l'immobilitzat material

No existeix cap tipus de restricció sobre la titularitat dels béns que integren l'immobilitzat material de l'Entitat ni cap d'ells es troba sotmès a litigi o ha estat ofert en garantia del pagament de deutes.

9. Arrendaments financers

El Consorci Localret no ha realitzat arrendaments financers.

10. Actius financers

10.1. Informació relacionada amb el balanç

a) Estat resum de la conciliació entre la classificació dels actius financers del balanç i les categories establertes en la norma de reconeixement i valoració 8ª d'Actius financers:

Exercici 2018

Classes	Actius financers a llarg termini			Actius financers a curt termini			Total
	Inversions en patrimoni	Valors representatius de deute	Altres inversions	Inversions en patrimoni	Valors representatius de deute	Altres inversions	
Crèdits i partides a cobrar	-	-	73.725,08	-	-	-	73.725,08
Total	-	-	73.725,08	-	-	-	73.725,08

Exercici 2019

Classes	Actius financers a llarg termini			Actius financers a curt termini			Total
	Inversions en patrimoni	Valors representatius de deute	Altres inversions	Inversions en patrimoni	Valors representatius de deute	Altres inversions	
Crèdits i partides a cobrar	-	-	-	-	-	73.949,45	73.949,45
Total	-	-	-	-	-	73.949,45	73.949,45

Inversions financeres a llarg termini per import de 73.949,45 euros corresponen a fiances dipositades amb venciment a l'exercici 2020.

Els saldos dels crèdits per operacions derivades de l'activitat habitual a curt termini (operacions de gestió) no es troben inclosos a la taula anterior. Aquests es registren pel

seu valor nominal i quan, d'acord amb la norma de registre i valoració dels actius financers l'aplicació d'aquest criteri no és possible, pel mètode del cost amortitzat.

Al tancament de l'exercici els saldos pendents de cobrament corresponents a les operacions habituals del Consorci corresponen a:

Deutors per operacions de gestió	123.689,96
Altres comptes a cobrar	10.673,12
Total epígraf Deutors i altres comptes a cobrar a curt termini	134.363,08

b) Reclassificacions

L'Entitat no ha reclassificat durant l'exercici cap actiu financer que hagi exigit un canvi de valoració, ja sigui de cost o cost amortitzat a valor raonable, o a la inversa.

c) Actius financers lliurats en garantia

Durant l'exercici ni a la data de tancament l'Entitat no ha lliurat o manté actius financers en garantia del pagament de deutes.

10.2. Informació relacionada amb el compte del resultat econòmic-patrimonial

a) Resultats nets obtinguts en l'exercici de les diferents categories d'actius financers.

No s'han produït ingressos per interessos meritats de les diferents categories d'actius financers.

b) Ingressos financers calculats per l'aplicació del mètode del tipus d'interès efectiu.

El compte del resultat econòmic-patrimonial de l'exercici no recull ingressos financers calculats d'aquesta manera.

10.3. Informació sobre els riscos de tipus de canvi i de tipus d'interès

a) Riscos de tipus de canvi

L'Entitat no té inversions ni manté saldos a cobrar en moneda diferent de l'euro i, per tant, no té riscos d'aquest tipus.

b) Riscos de tipus d'interès

L'Entitat no manté actius financers valorats a cost amortitzat, de manera que no té riscos d'aquesta naturalesa.

10.4. Altra informació

a) Caixes i comptes bancaris contractats pel consorci.

A la data de tancament de l'exercici els saldos mantinguts en comptes corrents dels que és titular l'Entitat són els següents:

Entitat	Número compte	Objecte	Saldo 31.12.18
BBVA	0182 6035 0020 0000 8515	compte corrent	806.240,39
BBVA	0182 6035 0020 0000 8517	compte corrent	1.394,81
Caixabank, SA	2100 3459 3222 0004 9521	compte corrent	6.416,56
Caixabank, SA	2100 3459 3522 0002 6574	compte corrent	1.695.623,24
Caixabank, SA	2100 3459 3322 0002 8370	compte vista	2.500,00
Caixa Consorci		pagaments justificat	4,28
			2.512.179,28

b) Política d'inversions

L'Entitat no efectua una política de inversions sobre els eventuais excedents que puguin generar-se de la gestió de la tresoreria.

c) Correccions per deteriorament de valor

Durant l'exercici s'han registrat correccions de valor dels actius financers per import de 43.444,51 euros (saldos de cobrament dubtós), essent l'import total registrat a 31 de desembre de 2019 de 286.357,34 euros.

d) Periodificacions a l'actiu i passiu

Pel que fa als diferents projectes que es realitzen per les àrees tècniques del Consorci es realitza un control independentment del seu meritant, per l'execució dels projectes.

Programa	Pressupost ingressos	Facturat	Ingrés meritat	Ingrés anticipat	Ingrés diferit
I1: RP (Redacció de projectes)	28.887,12	27.792,43	28.832,39	-	1.039,96
I2: DORP (Supervisió i control d'obres)	435.097,19	155.820,38	210.552,43	29.026,59	83.758,64
I9: DIBA 2016	253.406,00	253.406,00	242.366,00	11.040,00	-
I9: DIBA 2017	287.378,00	287.378,00	280.248,00	7.130,00	-
TOTAL	1.004.768,31	724.396,81	761.998,82	47.196,59	84.798,60

Durant l'exercici 2019 s'ha regularitzat un import de 77.013,50 euros amb càrrec al compte del resultat econòmic-patrimonial.

11. Passius financers

11.1. Informació relacionada amb el balanç

a) Detall dels deutes mantinguts pel consorci al tancament de l'exercici valorats a cost amortitzat

Tret dels comptes a pagar per operacions habituals l'Entitat no manté en balanç passius financers valorats a cost amortitzat, ni durant l'exercici s'han registrat operacions valorades a cost amortitzat.

Els comptes a pagar per operacions habituals a llarg i a curt termini (operacions de gestió, altres deutes i deutes amb entitats del grup, multigrup i associades) es registren pel seu valor nominal, i quan, d'acord amb la norma de registre i valoració dels passius financers no resulta possible, pel mètode del cost amortitzat.

Al tancament de l'exercici els saldos pendents de pagament corresponents a les operacions habituals de l'Entitat corresponen a:

Altres deutes	0,00
• Per obligacions reconegudes, capítol 6	
Total epígraf Deutes a curt termini	0,00
Creditors per operacions de gestió	40.652,93
• Per obligacions reconegudes, capítols 1,2 i 3	40.652,93
Altres comptes a pagar	11.564,72
• Creditors per IVA	204,98
• Cobraments pendent d'aplicació	410,00
• Altres creditors no pressupostaris	10.949,74
Administracions públiques	49.795,55
• Hisenda Pública, retencions a compte de l'IRPF, liquidació 4T 2019	41.614,00
• Hisenda Pública, IVA, liquidació 4T 2019	4.425,19
• Organismes de la Seguretat Social, cotitzacions desembre 2019 a càrrec treballador	3.756,36
Total epígraf Creditors i altres comptes a pagar a curt termini	102.013,20

b) Detall dels deutes mantinguts per l'Entitat al tancament de l'exercici a valor raonable

El Consorci no manté en balanç passius financers a valor raonable, ni durant l'exercici ha registrat operacions que haguessin de registrar-se a valor raonable.

c) Resum per categories

No procedeix, atès que llevat de les operacions habituals, l'Entitat no ha realitzat durant l'exercici operacions que haguessin de registrar-se a cost amortitzat o a valor raonable, ni tampoc manté en balanç saldos que hagin de valorar-se d'acord amb aquests criteris.

11.2. Línies de crèdit

Durant l'exercici l'Entitat no ha contractat cap línia de crèdit ni tampoc a la data de tancament es mantenen deutes per operacions d'aquesta naturalesa.

11.3. Informació sobre els riscos de tipus de canvi i de tipus d'interès

a) Riscos de tipus de canvi

L'Entitat no té deutes en moneda diferent de l'euro i, per tant, no té riscos d'aquest tipus.

b) Riscos de tipus d'interès

L'Entitat no manté passius financers valorats a cost amortitzat, de manera que no té riscos d'aquesta naturalesa.

11.4. Avals o altres garanties concedides

a) Avals concedits

Durant l'exercici l'Entitat no ha atorgat avals a favors de tercers, ni a la data de tancament manté avals atorgats a tercers.

b) Avals executats

Per la raó que s'assenyala a l'apartat a) anterior no s'han executat avals dels que hagi de respondre l'Ajuntament.

c) Avals reintegrats

En no mantenir avals a favor de tercers, ni haver fer-se càrrec en exercicis anteriors de deutes de tercers, en l'exercici no s'han reintegrat avals a favor de l'Entitat.

11.5. Informació sobre el període mig de pagament a proveïdors: disposició addicional tercera, "Deure d'informació" de la Llei 15/2010, de 5 de juliol".

En relació al que preveu la Llei 15/2010, de 5 de juliol, de mesures de lluita contra la morositat en operacions comercials, i pel que fa a les obligacions dels contractes formalitzats a data 31 de desembre de 2019 es facilita la següent informació:

	Dies
Sumatori nombre de dies període de pagament x Import de pagament	6.191.140,17
Sumatori de Import de pagament	429.299,39
Període mitjà de pagament	14,42

11.6. Deutes amb garantia real

L'Entitat no manté deutes amb garantia real.

11.7. Deutes impagats durant l'exercici

L'Entitat no ha impagat cap dels deutes contrets, mantenint els terminis de pagament d'acord amb la normativa que li resulta d'aplicació.

12. Cobertures comptables

L'Entitat no manté deutes que hagin requerit de cobertura comptable.

13. Actius construïts o adquirits per a altres entitats i altres existències

No s'han produït operacions d'aquesta naturalesa durant l'exercici, ni a la data de tancament es mantenen en balanç saldos derivats d'aquestes operacions.

14. Moneda estrangera

A data de tancament, l'entitat no té cap element d'actiu o passiu en moneda diferent a l'euro, ni tampoc durant l'exercici s'han realitzat operacions en moneda estrangera.

15. Transferències, subvencions i altres ingressos i despeses**15.1. Ingressos****15.1.1. Transferències i subvencions rebudes**

- El detall dels imports registrats en l'exercici en concepte de transferències i subvencions rebudes es detallen a continuació:

	Pressupost	Resultat econòmico- patrimonial
De l'exercici:		
- Diputacions	440.000,00	440.000,00
- Ajuntaments	873.827,16	873.827,16
- Altres	49.200,00	49.200,00
Total Transferències i subvencions rebudes	1.363.027,16	1.363.027,16

Les transferències i subvencions descrites compleixen els requisits de reconeixement i valoració descrits a la nota 4.6.

15.1.2. Altres ingressos de gestió

• Els altres ingressos de gestió es detallen a continuació classificats en funció dels projectes facturats:

• Projectes agregació de la demanda	105.783,79
• Infraestructures redacció de projectes	9.015,63
• Infraestructures direcció d'obres	14.990,88
• Projectes Diputació de Barcelona	169.062,85
• Altres	3.680,52
• Prorrata iva	1.011,44
Total Altres ingressos de gestió ordinària	303.545,11

15.2. Despeses

15.2.1. Transferències i subvencions concedides

L'entitat no ha atorgat transferències ni subvencions durant l'exercici 2019.

15.2.2. Despeses de personal

Les despeses de personal de l'exercici es detallen a continuació:

Sous salaris i assimilats	827.068,38
Sous i salaris	827.068,38
Càrregues socials	237.557,59
Cotitzacions socials de l'ocupador	224.677,02
Altres despeses socials	12.880,57
Total despeses de personal	1.064.625,97

La plantilla de personal de l'Entitat està integrada per:

- Personal funcionari i laboral de l'Ajuntament de Barcelona, adscrit a l'Entitat.
- Personal funcionari en comissió de serveis

- Personal laboral de la pròpia Entitat.

El personal de l'Entitat es regeix per:

- L'acord de condicions de treball del personal laboral del Consorci Localret
- L'Estatut bàsic de l'empleat públic
- Estatut dels treballadors

El nombre de treballadors a 31 de desembre es detalla a la Nota 1.6 d'aquesta memòria.

15.2.3. Altres despeses de gestió ordinària

Arrendaments i cànon	222.672,84
Reparacions i conservació	2.517,78
Serveis professionals independents	43.761,55
Primes d'assegurances	1.264,14
Publicitat, propaganda i relacions públiques	2.736,55
Subministraments	13.881,92
Altres serveis	52.262,41
Total Altres despeses de gestió ordinària	339.097,19

16. Provisions i contingències

16.1. Detall del moviment de les provisions

A l'exercici 2019 no existeixen moviments de provisions.

16.2. Passius contingents

A la data de tancament de l'exercici no té obligacions possibles o presents que puguin qualificar-se com a passius contingents i sobre les que calgui informar en la memòria.

16.3. Actius contingents

A la data de tancament de l'exercici, l'Entitat no té actius de naturalesa contingent dels que calgui informar en la memòria.

17. Informació sobre el medi ambient

No es preveuen contingències, indemnitzacions ni altres riscos de caràcter mediambientals que no hagin estat objecte de provisió en els comptes anuals i que poguessin ésser significatius en relació amb el patrimoni, la situació financera i els resultats del Consorci.

18. Actius en estat de venda

A data de tancament, l'Entitat no manté en balanç actius no corrents el valor comptable dels quals hagi de recuperar-se a través de la seva venda.

19. Prestació per activitats del compte del resultat econòmic-patrimonial

Per a l'execució de les seves operacions el Consoci estructura el seu pressupost en un únic programa, el 491, Societat de la Informació.

Conseqüentment, tant la liquidació del pressupost com el compte del resultat econòmic-patrimonial són representatius d'aquesta activitat.

20. Operacions per administració de recursos per compte d'altres ens públics

L'entitat no té operacions per administració de recursos per compte d'altres ens públics

21. Operacions no pressupostàries de tresoreria

A continuació s'informa sobre les operacions no pressupostàries de tresoreria que comprenen aquelles operacions realitzades durant l'exercici que han donat lloc al naixement o extinció de:

- Deutors i creditors que, d'acord amb la normativa vigent per a l'Entitat, no s'hagin d'imputar al seu pressupost, ni en el moment del seu naixement ni en el del seu venciment.
- Partides representatives de cobraments i pagaments pendents d'aplicació definitiva, tant per operacions pressupostàries com no pressupostàries.

21.1. Estat de deutors no pressupostaris

Compte	Concepte		Saldo a 1 de gener	Modificacions saldo inicial	Càrrecs realitzats en l'exercici	Total deutors	Abonaments realitzats en l'exercici	Deutors pendents de pagament a 31 de desembre
	Codi	Descripció						
270-565	10080	Fiances	73.725,08	-	224,37	73.949,45		73.949,45
Total compte					224,37	73.949,45	-	73.949,45
440	10042	Deutors per IVA	5.673,17		23.415,43	29.088,60	(-)20.071,26	9.017,34
Total compte					23.415,43	29.088,60	(-)20.071,26	9.017,34
449	10050	Bestrestes rebudes	1.655,78	-	-	1.655,78	-	1.655,78
Total compte					-	1.655,78	-	1.655,78
470	10040	HP Deutora per IVA	124,87	-	-	124,87	(-)124,87	-
Total compte					-	124,87	(-)124,87	-
472	90001	HP IVA suportat	-	-	4.280,99	4.280,99	(-)4.280,99	-
Total compte					4.280,99	4.280,99	(-)4.280,99	-
Total			81.178,90		27.920,79	109.099,69	(-)24.477,12	84.622,57

21.2. Estat de creditors no pressupostaris

Compte	Concepte		Saldo a 1 de gener	Modificacions saldo inicial	Abonaments realitzats en l'exercici	Total creditors	Càrrecs realitzats en l'exercici	Creditors pendents de pagament a 31 de
	Codi	Descripció						
4100	20049	Creditors per IVA	754,22		3.269,55	4.023,77	(-)3.818,79	204,98
Total compte					3.269,55	4.023,77	(-)3.818,79	204,98
4190	20081	Fiances a curt termini	9.207,67	-	-	9.207,67	-	9.207,67
4190	20090	Fiances provisionals	1.742,07	-	-	1.742,07	-	1.742,07
Total compte					-	10.949,74	-	10.949,74
4751	20001	IRPF retenció treball personal	43.669,13	-	171.588,18	215.257,31	(-)174.107,36	41.149,95
4751	20003	IRPF retenció serveis profes.	1.869,28	-	1.831,80	3.701,08	(-)3.237,03	464,05
Total compte					173.419,98	218.958,39	(-)177.344,39	41.614,00
4759	20040	HP creditora per IVA	-	-	19.134,44	19.134,44	(-)14.709,25	4.425,19
Total compte					19.134,44	19.134,44	(-)14.709,25	4.425,19
4760	20030	Quota treballador S.Social	3.510,83	-	45.149,23	48.660,06	(-)44.903,70	3.756,36
Total compte					45.149,23	48.660,06	(-)44.903,70	3.756,36
4770	91001	HP IVA repercutit	-	-	23.415,43	23.415,43	(-)23.415,43	-
Total compte					23.415,43	23.415,43	(-)23.415,43	-
Total			60.753,20		264.388,63	325.141,83	(-)264.191,56	60.950,27

21.3. Estat de partides pendents d'aplicació: cobraments pendents d'aplicació

Compte	Concepte		Cobraments pendents d'aplicació a 1 de gener	Modificacions saldo inicial	Cobraments realitzats en l'exercici	Total cobraments pendents d'aplicació	Cobraments aplicats en l'exercici	Cobraments pendents d'aplicació a 31 de desembre
	Codi	Descripció						
554	30002	Ingressos en comptes operatives	210,00	-	-	210,00	-	210,00
554	30009	Pendent d'aplicació	200,00	-	-	200,00	-	200,00
Total compte					-	410,00	-	410,00
Total					-	410,00	-	410,00

Jaume Oliveras Maristany
President

Andreu Francisco Roger
Director General

21.4. Estat de partides pendents d'aplicació: pagaments pendents d'aplicació

Compte	Concepte		Pagaments pendents d'aplicació a 1 de gener	Modificacions saldo inicial	Pagaments realitzats en l'exercici	Total pagaments pendents d'aplicació	Pagaments aplicats en l'exercici	Pagaments pendents d'aplicació a 31 de desembre
	Codi	Descripció						
558	42000	Provisió de fons per bestretes caixa fixa	-	-	2.913,21	2.913,21	(-)2.913,21	-
558	45000	Lliuraments per provisió de fons	-	-	2.913,21	2.913,21	(-)2.913,21	-
Total compte					5.826,42	5.826,42	(-)5.826,42	-
Total					5.826,42	5.826,42	(-)5.826,42	-

Jaume Oliveras Maristany
President

Andreu Francisco Roger
Director General

22. Contractació administrativa. Procediment d'adjudicació

Tipus Contracte	Procediment obert			Procediment negociat			De caràcter privat	Adjudicat per Ajuntament	Derivat d'acords marc	Menors	Total
	Multiaplic. Criteris	Únic criteri	Total	Amb publicitat	Sense publicitat	Total					
De subministraments		616,84	616,84						19.850,00	5.158,92	25.625,76
De serveis	4.174,50	1.089,00	5.263,50					3.448,50	1.633,50	71.670,73	80.382,73
TOTAL	4.174,50	1.705,84	5.880,34					3.448,50	21.483,50	76.829,65	107.641,99

Jaume Oliveras Maristany
President

Andreu Francisco Roger
Director General

23. Valors rebuts en dipòsit

Concepte		Saldo a 1 de gener	Modificacions saldo inicial	Dipòsits rebuts en l'exercici	Total devolucions reconegudes	Total dipòsits rebuts	Dipòsits cancel·lats	Dipòsits pendents de devolució a 31 de desembre
Codi	Descripció							
70100	Dipòsits en avals	780.978,67	-	2.150.024,54	-	2.150.024,54	-	2.931.003,21
Total		780.978,67	-	2.150.024,54	-	2.150.024,54	-	2.931.003,21

Jaume Oliveras Maristany
President

Andreu Francisco Roger
Director General

24. Informació pressupostària

24.1. Exercici corrent

1) Pressupost de despeses

a) Modificacions de crèdit

APLICACIÓ PRESSUPOSTÀRIA	DESCRIPCIÓ	SUPLEMENTS DE CRÈDIT	TRANSFERÈNCIES CRÈDIT		INCorp. ROM CRÈDIT	TOTAL MODIFICACIONS
			POSITIVES	NEGATIVES		
	Operacions corrents					
Capítol 1	Despeses de personal			45.165,42	141.535,38	96.369,96
Capítol 2	Despeses de bens corrents i serveis		44.865,42		65.268,38	110.133,80
Capítol 3	Despeses financeres		300,00			300,00
	Operacions de capital					
Capítol 6	Inversions					
	TOTAL	0,00	45.165,42	45.165,42	206.803,76	206.803,76

Jaume Oliveras Maristany
President

Andreu Francisco Roger
Director General

b) Romanents de crèdit

APLIC. PRESSUPOSTÀRIA	DESCRIPCIÓ	ROMANENTS COMPROMESOS			ROMNENTS NO COMPROMESOS		
		INCORPORABLES	NO INCORPORABLES	TOTAL	INCORPORABLES	NO INCORPORABLES	TOTAL
2019 491 12000	PERSONAL FUNCIONARI	0,10		0,10		0,01	0,01
2019 491 12001	Sous del Grup A2	8.279,82		8.279,82		1.069,62	1.069,62
2019 491 12006	Triennis	1.248,25		1.248,25		164,40	164,40
2019 491 12100	Complement de destinació	5.231,79		5.231,79		689,51	689,51
2019 491 12101	Complement específic	6.887,45		6.887,45		907,58	907,58
2019 491 13000	RETRIBUCIONS BÀSIQUES	43.104,91		43.104,91		20.138,91	20.138,91
2019 491 13002	ALTRES REMUNERACIONS	59.638,28		59.638,28		14.362,15	14.362,15
2019 491 16000	SEGURETAT SOCIAL					38.358,15	38.358,15
2019 491 16200	FORMACIÓ I PERFECCIONAMENT DEL PERSONAL.	8,45		8,45		3.638,21	3.638,21
2019 491 16201	ECONOMATS I MENJADORS					904,37	904,37
2019 491 16204	ACCIÓ SOCIAL.	1.315,57		1.315,57		417,38	417,38
2019 491 16205	ASSEGURANCES					1.595,45	1.595,45
2019 491 20200	LLOGUER EDIFICIS I ALTRES CONSTRUCCIONS				322,16		322,16
2019 491 20300	LLOGUER MAQUINARIA, INSTAL·LACIONS I UTILLATGE	122,12		122,12			
2019 491 20400	ARRENDAMENTS DE MATERIAL DE TRANSPORT	4,14		4,14		808,08	808,08
2019 491 20600	LLOGUER EQUIPS PER A PROCESSOS D'INFORMACIÓ	1.011,93		1.011,93	4,93		4,93
2019 491 21200	REPARACIONS EDIFICIS I ALTRES CONSTRUCCIONS					500,00	500,00
2019 491 21300	REPARACIONS MAQUINARIA, INSTAL·LACIONS I UTILLATGE					2.530,52	2.530,52
2019 491 21600	REPARACIONS EQUIPS PER A PROCESOS D'INFORMACIÓ					2.051,70	2.051,70
2019 491 22000	MATERIA OFICINA					1.649,07	1.649,07
2019 491 22001	PREMSA, REVISTES, LLIBRES I ALTRES PUBLICACIONS					266,35	266,35
2019 491 22100	ENERGIA ELÈCTRICA.					2.006,95	2.006,95
2019 491 22105	PRODUCTES ALIMENTARIS	4,89		4,89		188,24	188,24
2019 491 22199	ALTRES SUMINISTRAMENTS					118,00	118,00
2019 491 22200	SERVEIS DE TELECOMUNICACIONS.					97,62	97,62
2019 491 22201	CORREUS	335,02		335,02		291,53	291,53
2019 491 22400	ASSEGURANCES				35,86		35,86
2019 491 22600	DESPESES DIVERSES					740,86	740,86
2019 491 22601	DESPESES REPRESENTACIÓ I VIATGES					1.263,45	1.263,45
2019 491 22603	PUBLICACIONS EN DIARIS OFICIALS					589,60	589,60
2019 491 22606	COMUNICACIÓ					1.049,76	1.049,76
2019 491 22700	NETEJA	42,36		42,36			
2019 491 22703	JORNADES					1.215,91	1.215,91
2019 491 22706	ESTUDIS I TREBALLS TÈCNICS	11.599,04		11.599,04		68.514,96	68.514,96
2019 491 22707	GESTORIA	482,80		482,80		403,95	403,95
2019 491 22712	AUDITORIA					85,67	85,67
2019 491 23000	DIETES CONSELLERS					3.342,50	3.342,50
2019 491 23010	DEL PERSONAL DIRECTIU DIETES					556,20	556,20
2019 491 23020	DEL PERSONAL NO DIRECTIU DIETES					368,29	368,29
2019 491 23110	PERSONAL DIRECTIU LOCOMOCIÓ					838,40	838,40
2019 491 23120	PERSONAL NO DIRECTIU LOCOMOCIÓ					3.199,06	3.199,06
2019 491 34000	INTERESSOS CREDIT TRESORERIA				101,70		101,70
2019 491 50000	FONS DE CONTINGÈNCIA					30.700,00	30.700,00
2019 491 62300	MAQUINARIA, INSTAL·LACIONS				1,00		1,00
2019 491 62600	EQUIPS PER A PROCESSOS D'INFORMACIÓ				1.000,00		1.000,00
2019 491 64000	DESPESES INVERSIONS CARÀCTER INMATERIAL				1.000,00		1.000,00
TOTAL		139.316,92	0,00	139.316,92	2.465,65	205.622,41	208.088,06

c) Creditors per operacions pendents d'aplicar al pressupost.

Al tancament de l'exercici no hi ha operacions pendents d'aplicar al pressupost.

2) Pressupost d'ingressos

a) Procés de gestió

a.1. Drets anul·lats

En l'execució del pressupost de l'exercici no s'han produït operacions d'anul·lacions d'ingressos.

a.2. Drets cancel·lats

En l'execució del pressupost de l'exercici no s'han produït operacions de cancel·lació d'ingressos.

a.3. Recaptació neta

APLICACIÓ PRESSUPOSTÀRIA	DESCRIPCIÓ	RECAPTACIÓ TOTAL	DEVOLUCIONS D'INGRESSOS	RECAPTACIÓ NETA
	<i>Operacions corrents</i>			
Capítol 3	Taxes i altres ingressos	97.295,47	-	97.295,47
Capítol 4	Transferències corrents	1.345.180,94	-	1.345.180,94
TOTAL		1.442.476,41	-	1.442.476,41

a.4. Devolució d'ingressos

En l'execució del pressupost de l'exercici no s'han produït operacions de devolució d'ingressos.

a.5. Compromisos d'ingrés

APLICACIÓ PRESSUPOSTÀRIA	DESCRIPCIÓ	COMPROMISOS CONCERTATS	COMPROMISOS REALIZATS	COMPROMISOS PENDENTS DE REALITZAR
Capítol 3	<i>Operacions corrents</i> Taxes i altres ingressos	79.402,21		79.402,21
	TOTAL	79.402,21	-	79.402,21

24.2. Exercicis tancats

1) Pressupost de despeses. Obligacions de pressupostos tancats

APLICACIÓ PRESSUPOSTÀRIA	DESCRIPCIÓ	OBLIGACIONS PENDENTS DE PAGAMENT A 1 DE GENER	MODIFICACIONS SALDO INICIAL I ANUL·LACIONS	TOTAL OBLIGACIONS	PRESCRIPCIONS	PAGAMENTS REALITZATS	OBLIGACIONS PENDENTS DE PAGAMENT A 31 DE DESEMBRE
	<i>Operacions corrents</i>						
Capítol 1	Despeses de personal	21.035,26	-	21.035,26	-	(-)21.035,26	-
Capítol 2	Despeses corrents en béns i serveis	59.181,45	-	59.181,45	-	(-)59.181,45	-
Capítol 4	Transferències corrents		-		-	-	-
	<i>Operacions de capital</i>						
Capítol 6	Inversions reals	51.871,12	-	51.871,12	-	(-)51.871,12	-
	TOTAL	132.087,83	-	132.087,83	-	(-)132.087,83	-

Jaume Oliveras Maristany
President

Andreu Francisco Roger
Director General

2) Drets a cobrar de pressupostos tancats

a) Drets pendents de cobraments totals

APLICACIÓ PRESSUPOSTÀRIA	DESCRIPCIÓ	DRETS PENDENTS DE COBRAMENT A 1 DE GENER	MODIFICACIONS SALDO INICIAL	DRETS ANUL·LATS	DRETS CANCEL·LATS	RECAPTACIÓ	DRETS PENDENTS DE COBRAMENT A 31 DE DESEMBRE
	<i>Operacions corrents</i>						
Capítol 3	Taxes i altres ingressos	29.249,10	-	-	-	(-)18.421,03	10.828,07
Capítol 4	Transferències corrents	366.786,32	-	-	-	(-)22.125,97	344.660,35
	TOTAL	396.035,42	-	-	-	(-)40.547,00	355.488,42

b) Drets anul·lats

En l'exercici no s'han produït operacions d'anul·lació de drets reconeguts en exercicis anteriors.

c) Drets cancel·lats

En l'exercici no s'han registrat operacions de cancel·lació de drets reconeguts en exercicis anteriors.

Jaume Oliveras Maristany
President

Andreu Francisco Roger
Director General

3) Variació de resultats pressupostaris d'exercicis anteriors

En l'exercici no s'han registrat operacions de variacions de drets o d'obligacions reconegudes en exercicis anteriors, de manera que no s'han produït variacions en els resultats pressupostaris d'aquests exercicis.

24.3. Exercicis posteriors

1) Compromís d'ingrés amb càrrec a pressupostos d'exercicis posteriors

No hi ha compromisos d'ingrés concertats en exercicis anteriors que tinguin repercussió en pressupostos d'exercicis futurs.

2) Compromís de despesa a càrrec a pressupostos d'exercicis posteriors

No hi ha compromisos de despeses amb càrrec a pressupostos d'exercicis futurs, amb excepció de l'indicat a la nota 24.4.

24.4. Execució de projectes de depeses

1) Resum d'execució

Codi projecte/denominació	ANY INICI	DURADA	DESPEA PREVISTA	DESPEA COMPROMESA	OBLIGACIONS RECONEGUDES			DESPEA PENDENT DE REALITZAR	FINANÇAMENT AFECTAT
					1 DE GENER	A L'EXERCICI	TOTAL		
2017.3.PROJ.1.CATÀLEG DIBA 2016	2017	4	109.647,00	93.674,41	33.464,49	60.209,92	93.674,41	15.972,58	SI
2018.3.PROJ.2.CATÀLEG DIBA 2017	2018	3	158.057,90	135.153,72	27.436,64	107.717,08	135.153,72	22.904,18	SI
TOTAL			267.704,90	228.828,13	60.901,13	167.927,00	228.828,13	38.876,76	

2) Anualitats pendents

CODI PROJECTE	DENOMINACIÓ	DESPEA PENDENT DE REALITZAR			
		2020	2021	2022	ANYS SUCCESSIUS
2017.3.PROJ.1	CATÀLEG DIBA 2016	15.972,58	-	-	-
2018.3.PROJ.2	CATÀLEG DIBA 2017	22.904,18	-	-	-
TOTAL		38.876,76	-	-	-

Jaume Oliveras Maristany
President

Andreu Francisco Roger
Director General

24.5. Despeses amb finançament afectat

CODI DE DESPESA	DESCRIPCIÓ	AGENT FINANÇADOR		COEFICIENT DE FINANÇAMENT	DESVIACIONS DE L'EXERCICI		DESVIACIONS ACUMULADES	
		TERCER	APLICACIÓ PRESSUPOSTÀRIA		POSITIVES	NEGATIVES	POSITIVES	NEGATIVES
2017.3.PROJ.1	CATÀLEG DIBA 2016	P0800000B DIPUTACIÓ DE BARCELONA	39910 ALTRES INGRESSOS	1,00		60.209,93	15.972,58	
2018.3.PROJ.2	CATÀLEG DIBA 2017	P0800000B DIPUTACIÓ DE BARCELONA	39910 ALTRES INGRESSOS	1,00		107.717,08	22.904,18	
TOTAL				1,00		167.927,01	38.876,76	

Jaume Oliveras Maristany
President

Andreu Francisco Roger
Director General

24.6. Romanent de tresoreria

Components	2019		2018	
1. (+) Fons líquids		2.512.179,28		2.527.958,83
2. (+) Drets pendents de cobrament		494.669,87		477.214,32
(+ del Pressupost corrent	54.558,88		45.155,16	
(+ de Pressuposts tancats	355.488,42		350.880,26	
(+ d'operacions no pressupostàries	84.622,57		81.178,90	
3. (-) Obligacions pendents de pagament		(-)101.603,20		(-)192.841,03
(+ del Pressupost corrent	(-)40.652,93		(-)132.087,83	
(+ de Pressuposts tancats	-		-	
(+ d'operacions no pressupostàries	(-)60.950,27		(-)60.753,20	
4. (+) Partides pendents d'aplicació		(-)410,00		(-)410,00
(-) cobraments realitzats pendents d'aplicació definitiva	(-)410,00		(-)410,00	
(+) pagaments realitzats pendents d'aplicació definitiva	-		-	
I. Romanent de tresoreria total (1 + 2 - 3 + 4)		2.904.835,95		2.811.922,12
II. Saldos de cobrament dubtós	-	286.357,34	-	242.912,83
III. Excés de finançament afectat	-	38.876,76	-	206.803,77
IV. Romanent de tresoreria per a despeses generals (I-II-III)		2.579.601,85		2.362.205,52

Jaume Oliveras Maristany
President

Andreu Francisco Roger
Director General

25. Indicadors financers, patrimonials i pressupostaris

Tots aquells indicadors financers, patrimonials i pressupostaris que incorporin la variable “habitants” no es poden calcular per la naturalesa del propi Consorci.

25.1. Indicadors financers i patrimonials

Indicadors financers i patrimonials

- Liquiditat immediata:

$$\frac{\text{Fons líquids}}{\text{Passiu corrent}} = \frac{2.512.179,28}{149.209,79} = 16,84$$

- Liquiditat a curt termini:

$$\frac{\text{Fons líquids} + \text{Drets pendents de cobrament}}{\text{Passiu corrent}} = \frac{2.512.179,28 + 494.669,87}{149.209,79} = 20,15$$

- Liquiditat general:

$$\frac{\text{Actiu corrent}}{\text{Passiu corrent}} = \frac{2.882.303,91}{149.209,79} = 19,32$$

- Endeutament per habitant:

$$\frac{\text{Passiu}}{\text{Nombre habitants}} = \text{no aplicable}$$

- Endeutament:

$$\frac{149.209,79}{2.945.373,20} = 0,05$$

- Relació d'endeutament:

$$\frac{\text{Passiu corrent}}{\text{Passiu no corrent}} = \frac{149.209,79}{0,00} = -$$

- Flux de caixa: Recursos corrents de caixa per a fer efectiu el passiu corrent; no representatiu, en la mesura en què el cobrament de les transferències corrents que formen part dels fluxos nets de gestió es programen amb la Tresoreria municipal en funció dels venciments de les obligacions.

$$\frac{\text{Passiu corrent}}{\text{Fluxos nets de gestió}} = \frac{149.209,79}{36.091,57} = 4,13$$

- Període mig de pagament a creditors comercials: 14,42 dies
- Període mig de cobrament: El cobrament de les transferències de les Administracions es realitza en funció de les necessitats de tresoreria del Consorci.
- Ràtios del compte del resultat econòmic-patrimonial

Per a l'elaboració de les ràtios següents s'han de tenir en compte les equivalències amb els corresponents epígrafs del compte del resultat econòmic patrimonial del Consorci.

ING. TRIB	Ingressos tributaris i urbanístics	
TRANSFR	Transferències i subvencions rebudes	1.363.027,16
V. I PS	Vendes i prestació de serveis	
D. PERS	Despeses de personal	1.064.625,97
TRANSFC	Transferències i subvencions concedides	
APROV	Aprovisionaments	
IGOR	Ingressos de gestió ordinària	1.666.572,27
DGOR	Despeses de gestió ordinària	1.443.776,26

– Estructura dels ingressos

INGRESSOS DE GESTIÓ ORDINÀRIA (IGOR)			
ING. TRIB/IGOR	TRANSFR/IGOR	V i PS/IGOR	Resta IGOR/IGOR
-	82%	-	18%

- Estructura de les despeses

DESPESES DE GESTIÓ ORDINÀRIA (IGOR)			
D. PERS. / DGOR	TRANSFC/DGOR	APROV/DGOR	Resta DGOR/DGOR
74%	-	-	26%

- Cobertura de les despeses corrents: posa de manifest la relació existent entre les despeses de gestió ordinària i els ingressos de la mateixa naturalesa.

$$\frac{\text{Despeses de gestió ordinària}}{\text{Ingressos de gestió ordinària}} = \frac{1.443.776,26}{1.666.572,27} = 87\%$$

25.2. Indicadors pressupostaris

- **Del pressupost de despeses corrent:**

- Execució del pressupost de despeses:

$$\frac{\text{Obligacions reconegudes netes}}{\text{Crèdits definitius}} = \frac{1.404.121,46}{1.751.526,44} = 80\%$$

- Realització de pagaments:

$$\frac{\text{Pagaments efectuats}}{\text{Obligacions reconegudes netes}} = \frac{1.363.468,53}{1.404.121,46} = 97\%$$

- Despesa per habitant:

$$\frac{\text{Obligacions reconegudes netes}}{\text{Nombre d'habitants}} = \text{no aplicable}$$

- Inversió per habitant:

$$\frac{\text{Obligacions reconegudes netes (Capítols 6 i 7)}}{\text{Nombre d'habitants}} = \text{no aplicable}$$

- Esforç inversor:

$$\frac{\text{Obligacions reconegudes netes (Capítols 6 i 7)}}{\text{Total obligacions reconegudes netes}} = \text{No aplicable en el cas del Consorci}$$

- **Del pressupost d'ingressos corrent:**

- Execució del pressupost d'ingressos:

$$\frac{\text{Drets reconeguts nets}}{\text{Previsions definitives}} = \frac{1.497.035,29}{1.751.526,44} = 85\%$$

- Realització de cobraments:

$$\frac{\text{Recaptació neta}}{\text{Drets reconeguts nets}} = \frac{1.442.476,41}{1.497.035,29} = 96\%$$

- Autonomia fiscal:

$$\frac{\text{Drets reconeguts nets (Capítols 1 a 3, 5, 6, 8)}}{\text{Total drets reconeguts nets}} = \frac{134.008,13}{1.497.035,29} = 9\%$$

- Superàvit (o dèficit) per habitant:

$$\frac{\text{Resultat pressupostari ajustat}}{\text{Nombre d'habitants}} = \text{no aplicable}$$

- **De pressupostos tancats:**

- Realització de pagaments:

$$\frac{\text{Pagaments}}{\text{Saldo inicial d'obligacions}(\pm\text{modificacions i anul·lacions})} = \frac{132.087,83}{132.087,83} = 100\%$$

- Realització de cobraments:

$$\frac{\text{Cobraments}}{\text{Saldo inicial drets}(\pm\text{modificacions i anul·lacions})} = \frac{40.457,00}{396.035,42} = 10\%$$

26. Informació sobre el cost de les activitats

La disposició transitòria tercera de l'Ordre HAP/1781/2013, de 20 de setembre, per la qual s'aprova la IMNCL, estableix que a partir dels comptes anuals que corresponguin a l'exercici 2018, les entitats que apliquin la Instrucció tindran l'obligació d'incloure la "Informació sobre el cost de les activitats" i els "Indicadors de gestió" que conformen les notes 26 i 27 de la memòria.

La norma d'elaboració 11ª del Pla General de Comptabilitat Pública, en el seu apartat f), estableix els mínims d'informació sobre el cost de les activitats, que han de referir-se, al menys, pels serveis i activitats que es financen amb taxes i preus públics.

Donat que el Consorci Localret no realitza serveis ni activitats finançades amb taxes i preus públics, no s'inclou informació desagregada.

27. Indicadors de gestió

Resulten aplicables les consideracions descrites a la nota anterior.

28. Fets posteriors al tancament

El passat 11 de març de 2020 la Organització Mundial de la Salut va elevar la situació d'emergència de salut pública ocasionada pel brot del Coronavirus (COVID-19) a pandèmia internacional. La ràpida evolució dels fets, a escala nacional i internacional, suposa una crisi sanitària sense precedents, que impactarà en l'entorn macroeconòmic i en l'evolució dels negocis. Per fer front a aquesta situació, entre d'altres mesures, el Govern d'Espanya ha procedit a la declaració de l'estat d'alarma, mitjançant la publicació del Reial Decret 463/2020, de 14 de març, i a l'aprovació d'una sèrie de mesures urgents extraordinàries per fer front a l'impacte econòmic i social del COVID-19, mitjançant el Reial decret llei 8/2020, de 17 de març.

Considerem que les conseqüències derivades d'aquesta situació no impliquen un ajust en els comptes anuals corresponents a l'exercici anual acabat al 31 de desembre de 2019, però poden impactar de manera significativa en les activitats i resultats futurs, si bé, donada la incertesa i complexitat de la situació i la seva ràpida evolució, no és possible en aquest moment realitzar de manera fiable una estimació quantificada del seu efecte en el Consorci, que, si s'escau, serà objecte de reconeixement en els propers comptes anuals.

El Consorci està duent a terme les accions que considera més adients amb l'objecte de fer front a la situació i minimitzar el seu impacte. Això no obstant, atenent que la font bàsica de finançament del Consorci són aportacions dels ens consorciats, vers la seva dependència funcional, s'analitzaran oportunament els ajustaments pressupostaris necessaris per fer front a les eventuais desviacions de despeses que puguin esdevenir d'aquesta situació.

29. Altra informació

29.1. Honoraris auditoria

Els honoraris de l'auditoria són facturats per l'Ajuntament de Barcelona per a tot el grup econòmic municipal en virtut de l'expedient d'adjudicació del concurs d'auditoria, raó per la qual no s'expliciten en la present memòria.

29.2. Estat d'operacions amb entitats del grup

Les transaccions efectuades durant l'exercici amb les entitats que integren el grup econòmic municipal i els saldos que es deriven d'aquestes es detallen a continuació:

Tercers	Ingressos	
	Transferències	Altres
Membres Consorciats	1.363.027,16	175.280,33

Tercers	Despeses	
	Transferències	Serveis

Membres Consorciats	-	3.414,33
---------------------	---	----------

Tercers	Saldos	
	Pendents cobrament	Pendents pagament
Membres Consorciats (import abans provisió)	373.334,64	-

29.3. Informació sobre el compliment de l'objectiu d'estabilitat pressupostària

Quant a l'avaluació del compliment de l'objectiu d'estabilitat pressupostària, de la regla de la despesa i del límit de la despesa no financera, l'informe de la Intervenció General municipal sobre la liquidació del pressupost trasllada l'anàlisi de l'avaluació a l'informe sobre l'aprovació de la liquidació del pressupost general de la Corporació, d'acord amb els criteris SEC de comptabilitat nacional.

29.4. Impostos i cotitzacions socials susceptibles d'inspecció

Són susceptibles d'actuació inspectora tots els tributs i cotitzacions socials a què es troba subjecte l'Entitat per a tots els exercicis que no hagi transcorregut el termini de prescripció que estableix la normativa vigent. No s'espera que es meritin passius addicionals de consideració per a l'Entitat com a conseqüència d'eventuals actuacions inspectores.

Els comptes anuals del Consorci Localret corresponents a l'exercici econòmic tancat a 31 de desembre de 2019 han estat formulats el 9 de juny de 2020.